



ΠΕΡΙΒΑΛΛΟΝΤΙΚΗ ΔΗΛΩΣΗ ΓΙΑ ΤΟ ΕΤΟΣ 2023

Ετοιμάστηκε από:



Εγκρίθηκε από: Πάνο Πρωτοπαπά

Υπογραφή:

Έκδοση: 05/12/2024





ΠΕΡΙΕΧΟΜΕΝΑ

1.	ΕΙΣΑΓΩΓΗ.....	3
1.1	ΣΥΝΤΟΜΗ ΠΕΡΙΓΡΑΦΗ ΤΗΣ ΠΕΡΙΒΑΛΛΟΝΤΙΚΗΣ ΔΗΛΩΣΗΣ	3
1.2	ΠΑΡΟΥΣΙΑΣΗ ΕΤΑΙΡΕΙΑΣ.....	4
2.	ΠΟΛΙΤΙΚΗ ΕΤΑΙΡΕΙΑΣ.....	5
3.	ΣΥΝΤΟΜΗ ΠΕΡΙΓΡΑΦΗ ΤΟΥ ΣΥΣΤΗΜΑΤΟΣ ΠΕΡΙΒΑΛΛΟΝΤΙΚΗΣ ΔΙΑΧΕΙΡΙΣΗΣ	7
3.1	ΣΥΣΤΗΜΑ ΠΕΡΙΒΑΛΛΟΝΤΙΚΗΣ ΔΙΑΧΕΙΡΙΣΗΣ.....	7
3.2	ΟΡΓΑΝΩΤΙΚΗ ΔΟΜΗ ELYSEE.....	8
4.	ΜΕΘΟΔΟΛΟΓΙΑ ΑΝΑΓΝΩΡΙΣΗΣ ΚΑΙ ΑΞΙΟΛΟΓΗΣΗΣ ΠΕΡΙΒΑΛΛΟΝΤΙΚΩΝ ΠΛΕΥΡΩΝ	9
4.1	ΕΝΤΟΠΙΣΜΟΣ ΤΩΝ ΠΕΡΙΒΑΛΛΟΝΤΙΚΩΝ ΠΛΕΥΡΩΝ	9
4.2	ΑΞΙΟΛΟΓΗΣΗ ΠΕΡΙΒΑΛΛΟΝΤΙΚΩΝ ΠΛΕΥΡΩΝ	9
4.3	ΚΑΘΟΡΙΣΜΟΣ ΣΤΟΧΩΝ ΚΑΙ ΕΤΟΙΜΑΣΙΑ ΠΡΟΓΡΑΜΜΑΤΩΝ ΠΕΡΙΒΑΛΛΟΝΤΙΚΗΣ ΔΙΑΧΕΙΡΙΣΗΣ	11
4.4	ΑΝΑΣΚΟΠΗΣΗ ΤΩΝ ΠΕΡΙΒΑΛΛΟΝΤΙΚΩΝ ΠΛΕΥΡΩΝ.....	11
4.5	ΝΕΕΣ ΔΡΑΣΤΗΡΙΟΤΗΤΕΣ.....	11
4.6	ΝΟΜΟΘΕΣΙΑ ΠΟΥ ΑΦΟΡΑ ΤΗΝ ΕΚΤΙΜΗΣΗ ΤΩΝ ΕΠΙΠΤΩΣΕΩΝ ΣΤΟ ΠΕΡΙΒΑΛΛΟΝ.....	11
4.7	ΕΠΑΛΗΘΕΥΣΗ ΣΥΣΤΗΜΑΤΟΣ ΠΕΡΙΒΑΛΛΟΝΤΙΚΗΣ ΔΙΑΧΕΙΡΙΣΗΣ ΚΑΤΑ EMAS	12
5.	ΠΕΡΙΓΡΑΦΗ ΤΩΝ ΠΕΡΙΒΑΛΛΟΝΤΙΚΩΝ ΠΛΕΥΡΩΝ	13
5.1	ΓΕΝΙΚΑ.....	13
5.2	ΕΡΓΑΣΙΕΣ ΚΑΙ ΔΡΑΣΤΗΡΙΟΤΗΤΕΣ ΤΗΣ ΕΤΑΙΡΕΙΑΣ	13
5.3	ΚΑΤΑΝΑΛΩΣΗ ΝΕΡΟΥ	13
5.4	ΏΜΒΡΙΑ ΝΕΡΑ	14
5.5	ΚΑΤΑΝΑΛΩΣΗ ΕΝΕΡΓΕΙΑΣ	14
5.6	ΕΚΤΥΠΩΣΕΙΣ ΧΑΡΤΙΟΥ, ΑΝΑΚΥΚΛΩΣΗ ΜΕΛΑΝΙΩΝ ΚΑΙ ΤΟΝΕΡ	15
5.7	ΣΤΕΡΕΑ, ΥΓΡΑ ΚΑΙ ΑΕΡΙΑ ΑΠΌΒΛΗΤΑ.....	16
5.8	ΔΙΑΧΕΙΡΙΣΗ ΚΑΥΣΙΜΩΝ.....	21
5.9	ΧΗΜΙΚΕΣ ΟΥΣΙΕΣ ΚΑΙ ΑΛΛΑ ΕΠΙΚΙΝΔΥΝΑ ΥΛΙΚΑ	21
5.10	ΟΧΛΗΡΙΑ (ΘΟΥΡΒΟΣ, ΔΟΝΗΣΕΙΣ)	22
5.11	ΒΙΟΠΟΙΚΙΛΟΤΗΤΑ	22
5.12	ΈΜΜΕΣΕΣ ΠΕΡΙΒΑΛΛΟΝΤΙΚΕΣ ΠΛΕΥΡΕΣ.....	22
5.13	ΣΧΕΔΙΟ ΔΡΑΣΗΣ ΓΙΑ ΑΝΤΙΜΕΤΩΠΙΣΗ ΕΚΤΑΚΤΩΝ ΠΕΡΙΒΑΛΛΟΝΤΙΚΩΝ ΠΕΡΙΣΤΑΤΙΚΩΝ / ΠΕΡΙΒΑΛΛΟΝΤΙΚΑ ΣΥΜΒΑΝΤΑ.....	22
6.	ΠΕΡΙΒΑΛΛΟΝΤΙΚΗ ΕΠΙΔΟΣΗ	24
7.	ΠΕΡΙΒΑΛΛΟΝΤΙΚΟΙ ΣΚΟΠΟΙ ΚΑΙ ΣΤΟΧΟΙ 2023	29
8.	ΠΕΡΙΒΑΛΛΟΝΤΙΚΟΙ ΣΚΟΠΟΙ ΚΑΙ ΣΤΟΧΟΙ 2024	32
8.1	ΓΕΝΙΚΑ	32
8.2	ΔΡΑΣΕΙΣ ΜΕΙΩΣΗΣ ΚΑΙ ΣΤΟΧΟΙ.....	32
9.	ΠΕΡΙΒΑΛΛΟΝΤΙΚΗ ΕΠΙΔΟΣΗ ΣΕ ΣΧΕΣΗ ΜΕ ΝΟΜΟΘΕΤΙΚΕΣ ΑΠΑΙΤΗΣΕΙΣ.....	35
10.	ΝΟΜΙΚΕΣ ΑΠΑΙΤΗΣΕΙΣ	37
10.1	ΔΙΑΧΕΙΡΙΣΗ ΣΤΕΡΕΩΝ ΚΑΙ ΕΠΙΚΙΝΔΥΝΩΝ ΑΠΟΒΛΗΤΩΝ	37
10.2	ΔΙΑΧΕΙΡΙΣΗ ΥΓΡΩΝ ΑΠΟΒΛΗΤΩΝ	37
10.3	ΦΘΟΡΙΟΥΧΑ ΑΕΡΙΑ ΘΕΡΜΟΚΗΠΙΟΥ	37
10.4	ΕΚΠΟΜΠΕΣ ΘΟΥΡΒΟΥ	38





Elysee Irrigation LTD

10.5	ΟΥΣΙΕΣ ΠΟΥ ΚΑΤΑΣΤΡΕΦΟΥΝ ΤΗ ΣΤΟΙΒΑΔΑ ΤΟΥ ΟΖΟΝΤΟΣ	38
10.6	ΠΑΡΑΓΩΓΗ ΗΛΕΚΤΡΙΚΗΣ ΕΝΕΡΓΕΙΑΣ – ΓΕΝΝΗΤΡΙΕΣ	38
10.7	ΠΑΡΑΓΩΓΗ ΗΛΕΚΤΡΙΚΗΣ ΕΝΕΡΓΕΙΑΣ – ΦΩΤΟΒΟΛΤΑΪΚΟ ΣΥΣΤΗΜΑ.....	38
10.8	ΑΠΟΘΗΚΕΥΣΗ ΠΕΤΡΕΛΑΙΟΕΙΔΩΝ	39
10.9	ΟΔΗΓΟΣ ΧΡΗΣΤΩΝ EMAS	39
10.10	ΔΙΑΧΕΙΡΙΣΗ ΣΥΣΚΕΥΑΣΙΩΝ ΚΑΙ ΑΠΟΒΛΗΤΩΝ ΣΥΣΚΕΥΑΣΙΩΝ	39
10.11	ΕΠΙΚΙΝΔΥΝΕΣ ΟΥΣΙΕΣ	40
10.12	ΕΝΕΡΓΕΙΑΚΗ ΑΠΟΔΟΣΗ ΚΤΗΡΙΩΝ	40
10.13	ΔΙΑΚΙΝΗΣΗ ΚΑΙ ΤΕΧΝΙΚΟΙ ΕΛΕΓΧΟΙ ΟΧΗΜΑΤΩΝ	40
11.	ΣΤΟΙΧΕΙΑ ΕΠΙΚΟΙΝΩΝΙΑΣ	42
12.	ΠΛΗΡΟΦΟΡΙΕΣ ΓΙΑ ΤΗΝ ΚΑΤΑΧΩΡΗΣΗ	43





1. ΕΙΣΑΓΩΓΗ

1.1 Σύντομη περιγραφή της Περιβαλλοντικής Δήλωσης

Αυτή η Περιβαλλοντική Δήλωση αφορά την εταιρεία **Elysee Irrigation Ltd** και αποσκοπεί στην παροχή περιβαλλοντικών πληροφοριών στο κοινό και σε άλλους ενδιαφερόμενους, σχετικά με τις περιβαλλοντικές επιπτώσεις και επιδόσεις, καθώς επίσης και στη συνεχή βελτίωση των περιβαλλοντικών επιδόσεων της εταιρείας μας. Αποτελεί επίσης μέσο ανταπόκρισης στις απαιτήσεις των ενδιαφερόμενων μερών που επηρεάζονται από τις δραστηριότητες μας.

Η Περιβαλλοντική αυτή Δήλωση καλύπτει το έτος 2023 και ετοιμάστηκε σύμφωνα με το Παράρτημα IV του Ευρωπαϊκού Κανονισμού 1221/2009 (Ευρωπαϊκός Κανονισμός (ΕΕ) 2018/2026), για την εκούσια συμμετοχή οργανισμών σε κοινοτικό σύστημα οικολογικής διαχείρισης και οικολογικού ελέγχου (EMAS).

Σε ορισμένες περιπτώσεις όπου η κατανάλωση δεν μπορεί να υπολογιστεί με ακρίβεια για την περίοδο αναφοράς, αυτό διευκρινίζεται στις σχετικές παραγράφους.

Η Περιβαλλοντική δήλωση καλύπτει τις ακόλουθες πληροφορίες:

- Κατανοητή και σαφής περιγραφή της εταιρείας μας και σύνοψη των δραστηριοτήτων μας,
- Πολιτική εταιρείας,
- Σύντομη περιγραφή του συστήματος περιβαλλοντικής διαχείρισης,
- Περιγραφή όλων των άμεσων και έμμεσων περιβαλλοντικών πλευρών που έχουν σημαντικές περιβαλλοντικές επιπτώσεις και επεξήγηση της φύσης των επιπτώσεων,
- Περιγραφή περιβαλλοντικών σκοπών και στόχων σε σχέση με τις σημαντικές περιβαλλοντικές πλευρές και επιπτώσεις,
- Σύνοψη διαθέσιμων στοιχείων σχετικά με την περιβαλλοντική επίδοση του οργανισμού σε σύγκριση με τους καθορισμένους σκοπούς και στόχους έτσι ώστε να επιτρέπεται η ετήσια σύγκριση για την αξιολόγηση της εξέλιξης της περιβαλλοντικής επίδοσης,
- Άλλοι παράγοντες που αφορούν τις περιβαλλοντικές επιδόσεις σε σχέση με τη νομοθεσία,
- Παραπομπή σε εφαρμοστέες νομικές απαιτήσεις για το περιβάλλον,
- Στοιχεία επαληθευτή,
- Στοιχεία επικοινωνίας μας.





1.2 Παρουσίαση εταιρείας

Η εταιρεία Elysee ιδρύθηκε το 1969 με αντικείμενο την καλλιέργεια λουλουδιών. Μέσα από τη δραστηριότητα αυτή, οι ιδρυτές απέκτησαν εξαιρετική γνώση των αρδευτικών αναγκών και οδήγησαν την εταιρεία σε επέκταση. Μεγαλώνοντας σταθερά, η εταιρεία ανέπτυξε τις δραστηριότητες της και εξελίχθηκε σε μια πλήρους κλίμακας βιομηχανική μονάδα, με εργοστάσιο στη βιομηχανική περιοχή Εργατών, έξω από την Λευκωσία, στην Κύπρο.

Από το 1979 η εταιρεία δραστηριοποιείται με επιτυχία στον τομέα της κατασκευής πλαστικών σωλήνων και εξαρτημάτων για άρδευση, ύδρευση, αποχέτευση και κατασκευές, έχοντας ηγετική θέση στην τοπική αγορά αλλά και δυναμική παρουσία στο εξωτερικό με εξαγωγές σε περισσότερες από 65 χώρες σε Ευρώπη, Μέση Ανατολή, Νότιος Αφρική, Ιαπωνία και Νέα Ζηλανδία.

Η ευέλικτη οργανωτική δομή της Elysee διασφαλίζει την άμεση ανταπόκριση σε αιτήματα των πελατών, παραγγελίες και ευκαιρίες για συνεργασία. Κάθε χρόνο αναπτύσσονται και προστίθενται νέα προϊόντα με σκοπό την αναβάθμιση των ήδη υπάρχοντων προϊόντων και το συνεχή εμπλουτισμό της γκάμας μας.

Η πολύχρονη εμπειρία της Elysee στο σχεδιασμό, στην κατασκευή και διανομή εξαρτημάτων αντανακλάται στα νέα προϊόντα τα οποία ανταποκρίνονται στις ανάγκες των πελατών, καθώς επίσης και στην ικανότητα μας να φέρνουμε εις πέρας και να παραδίδουμε κάθε παραγγελία στον προορισμό της στον καθορισμένο χρόνο παράδοσης.

Η ποιότητα αποτελούσε πάντοτε την κύρια αρχή για τις εργασίες της Elysee. Η συνέπεια του συστήματος διαχείρισης ποιότητας της Elysee έχει ως αποτέλεσμα την υψηλή απόδοση σε όλο το φάσμα της παραγωγής.

Η Elysee κατέχει την πιστοποίηση ISO 9001, ISO 14001, ISO 45001 και ISO 14064, μία απόδειξη της δέσμευσης μας για ποιότητα, προστασία του περιβάλλοντος και ασφάλεια των εργαζομένων μας. Επιπλέον, είναι μία από τις ελάχιστες εταιρείες που κατέχει διεθνούς κύρους πιστοποιήσεις όπως DVGW, KIWA, SII και ÖVGW, κάτι το οποίο βάζει την Elysee σε προνομιακή θέση στη διεθνή αγορά.

Εμείς στην Elysee συνειδητοποιήσαμε ότι από την οπτική γωνιά του πελάτη, ο όρος «ποιότητα» περιλαμβάνει προϊόν και υπηρεσία. Η ολοένα αυξανόμενη λίστα πελατών μας αντανακλά την αποφασιστικότητα μας να μην συμβιβαστούμε με τίποτα λιγότερο.

Το 2016 η Elysee κέρδισε το «Ειδικό Βραβείο Εξαγωγών» ως αναγνώριση για την αξιόλογη συμβολή της στους τομείς των πωλήσεων και του marketing στο εξωτερικό. Αυτό το βραβείο είναι η επιβράβευση των προσπαθειών μας να εξυπηρετήσουμε τους πελάτες μας τόσο στην Κύπρο όσο και στο εξωτερικό.





2. ΠΟΛΙΤΙΚΗ ΕΤΑΙΡΕΙΑΣ

Ο πρώτιστος ρόλος της Elysee Irrigation είναι η πλήρης ικανοποίηση του πελάτη μέσω της ανταπόκρισης στο μέγιστο δυνατό βαθμό στις απαιτήσεις του, διασφαλίζοντας ταυτόχρονα την ασφάλεια και υγεία των εργαζομένων της και τρίτων οι οποίοι πιθανόν να επηρεάζονται από τις δραστηριότητες της και την προστασία του περιβάλλοντος.

Η Ανώτατη Διοίκηση της Elysee Irrigation δεσμεύεται να παρέχει όλους τους απαιτούμενους πόρους, προκειμένου να προωθηθεί μια αποτελεσματική εφαρμογή του Συστήματος Διαχείρισης, μέσω του οποίου εφαρμόζονται μέθοδοι προς βελτίωση της αποδοτικότητας και αποτελεσματικότητας των επιδόσεων της εταιρείας.

Η διασφάλιση ποιότητας, ασφάλειας και υγείας, προστασία του περιβάλλοντος και οι πτυχές της διαχείρισης όπως ορίζονται από τα πρότυπα είναι μέρος της πολιτικής της Elysee Irrigation σε όλες τις δραστηριότητές της. Οι αντίστοιχες απαιτήσεις τεκμηριώνονται πλήρως στο Σύστημα Διαχείρισης.

Το εταιρικό όραμα και ο στρατηγικός σχεδιασμός της εταιρείας περιλαμβάνουν την καθιέρωση μας ως οι πράσινοι ηγέτες παγκόσμια με καινοτόμα, έξυπνα και εύχρηστα συστήματα σωληνώσεων.

Για να πετύχει τα πιο πάνω, η διεύθυνση της εταιρείας δεσμεύεται να:

- Εφαρμόζει και βελτιώνει σε συνεχή βάση ΣΔ σύμφωνα με τις απαιτήσεις των διεθνών προτύπων ISO 9001:2015, ISO 45001:2018, ISO 14001:2015 και του Ευρωπαϊκού Κανονισμού EMAS.
- Βελτιώνει συνεχώς τα προϊόντα και τις υπηρεσίες που παρέχονται, τις διεργασίες και τα μέσα που χρησιμοποιούνται, να αναβαθμίζει συνεχώς την τεχνολογία και τον τεχνολογικό εξοπλισμό που χρησιμοποιεί.
- Βελτιώνει τις συνθήκες ασφάλειας και υγείας στο χώρο εργασίας και να λαμβάνουν όλα τα απαραίτητα μέτρα για πρόληψη επαγγελματικών ατυχημάτων και ασθενειών τόσο προς το προσωπικό της όσο και προς όλους οι οποίοι πιθανόν να επηρεαστούν.
- Αναγνωρίζει και αξιολογεί τις περιβαλλοντικές πλευρές και επιπτώσεις οι οποίες πιθανόν να προκύψουν από τις δραστηριότητες της με απώτερο στόχο την πρόληψη της ρύπανσης.
- Εφαρμόζει τη νομοθεσία που αφορά τα προϊόντα και τις δραστηριότητες της.
- Καθορίζει και ανασκοπεί σκοπούς και στόχους βελτίωσης και προγράμματα δράσης.
- Διορίζει ικανό και εξειδικευμένο προσωπικό για την διεκπεραίωση των εργασιών της.
- Παρέχει σε όλο το προσωπικό της όλο τον απαραίτητο εξοπλισμό και εκπαίδευση για την διεκπεραίωση της εργασίας του με τον καλύτερο και ασφαλέστερο τρόπο.
- Είναι ανοιχτή σε διαβούλευση και συμμετοχή των εργαζομένων της σε θέματα ασφάλειας και υγείας στην εργασία.
- Συνεργάζεται με αξιόπιστους και ικανούς προμηθευτές και συνεργάτες.

Η Ανώτατη Διοίκηση, δεσμεύεται επίσης να παρακολουθεί και να ανασκοπεί τις πληροφορίες που αφορούν τις εξωτερικές και εσωτερικές παραμέτρους, τα ενδιαφερόμενα μέρη και τις σχετικές προσδοκίες τους οι οποίες επηρεάζουν το σκοπό, τη στρατηγική αλλά και την ικανότητα της να παρέχει προϊόντα και υπηρεσίες αναμενόμενης ποιότητας.





Elysee Irrigation LTD

Ακόμη, η Ανώτατη Διοίκηση δεσμεύεται να παρακολουθεί και να ανασκοπεί την αποτελεσματικότητα των ενεργειών που αναλαμβάνονται για την αντιμετώπιση απειλών και την αξιοποίηση των ευκαιριών που αφορούν την λειτουργία της.

Ο Γενικός Διευθυντής, μέσω αυτής της πολιτικής, απαιτεί, όπως όλοι οι εργαζόμενοι εξοικειωθούν με το Σύστημα Διαχείρισης στον τομέα των ευθυνών και αρμοδιοτήτων τους και ακολουθούν αυστηρά κατά τις καθημερινές δραστηριότητες της εργασίας τους.


Elysee Irrigation LTD
ΠΑΝΟΣ ΠΡΩΤΟΠΑΠΑΣ







3. ΣΥΝΤΟΜΗ ΠΕΡΙΓΡΑΦΗ ΤΟΥ ΣΥΣΤΗΜΑΤΟΣ ΠΕΡΙΒΑΛΛΟΝΤΙΚΗΣ ΔΙΑΧΕΙΡΙΣΗΣ

3.1 Σύστημα περιβαλλοντικής διαχείρισης

Το σύστημα περιβαλλοντικής διαχείρισης έχει σχεδιαστεί σύμφωνα με τις απαιτήσεις του Ευρωπαϊκού Κανονισμού 1221/2009 για την εκούσια συμμετοχή οργανισμών σε κοινοτικό σύστημα οικολογικής διαχείρισης και οικολογικού ελέγχου (EMAS), όπως αυτός τροποποιείται, και κατ' επέκταση του διεθνές προτύπου ISO 14001 – Συστήματα περιβαλλοντικής διαχείρισης.

Στο πεδίο εφαρμογής του συστήματος περιβαλλοντικής διαχείρισης καλύπτονται τα εξής: «*Σχεδιασμός, παραγωγή και πώληση πλαστικών σωλήνων και συναφών εξαρτημάτων για δίκτυα άρδευσης, ύδρευσης, κατασκευών και τηλεπικοινωνιών*».

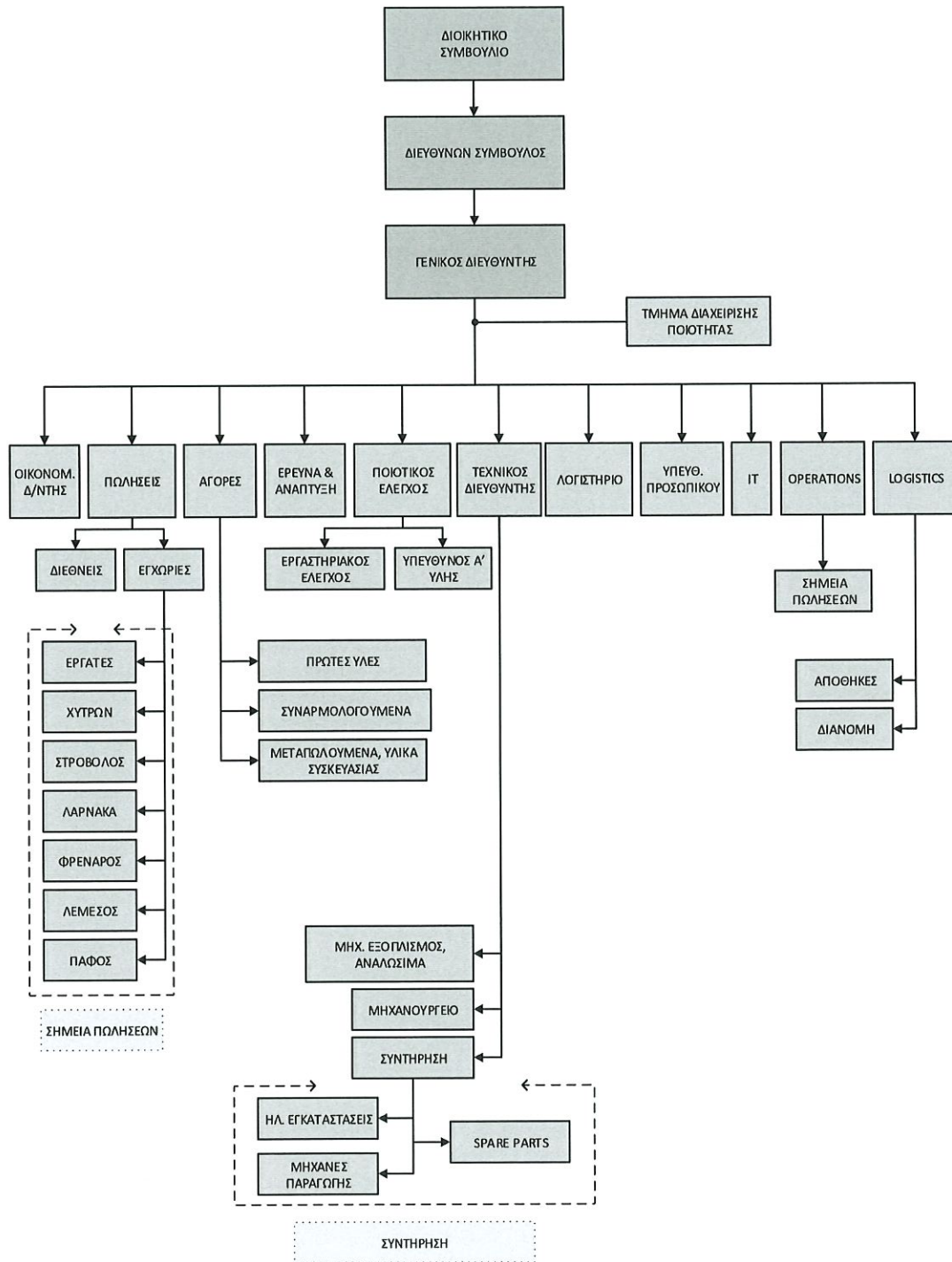
Το σύστημα περιβαλλοντικής διαχείρισης αποτελεί μέρος του ολοκληρωμένου συστήματος διαχείρισης που σχεδιάστηκε σύμφωνα με το πρότυπο διαχείρισης της ποιότητας ISO 9001 και το πρότυπο διαχείρισης της ασφάλειας και της υγείας στην εργασία ISO 45001. Μεταξύ άλλων περιλαμβάνει εκτίμηση και αξιολόγηση των περιβαλλοντικών πλευρών και επιπτώσεων όλων των δραστηριοτήτων της εταιρείας μας, στόχους και προγράμματα περιβαλλοντικής διαχείρισης.

Εκπρόσωπος της Διοίκησης του ολοκληρωμένου συστήματος διαχείρισης είναι η κα Γιαννούλα Παττίχη. Σημαντικό ρόλο στο σχεδιασμό, στην εφαρμογή, στην παρακολούθηση και στη βελτίωση του συστήματος περιβαλλοντικής διαχείρισης καθώς επίσης και στη συγγραφή της παρούσας περιβαλλοντικής δήλωσης, διαδραματίζει η Ομάδα Συστήματος Διαχείρισης της εταιρείας (Τμήμα διαχείρισης ποιότητας). Στην επόμενη σελίδα παρουσιάζεται η οργανωτική μας δομή.





3.2 Οργανωτική δομή Elysee





4. ΜΕΘΟΔΟΛΟΓΙΑ ΑΝΑΓΝΩΡΙΣΗΣ ΚΑΙ ΑΞΙΟΛΟΓΗΣΗΣ ΠΕΡΙΒΑΛΛΟΝΤΙΚΩΝ ΠΛΕΥΡΩΝ

4.1 Εντοπισμός των περιβαλλοντικών πλευρών

Η εταιρεία αναγνωρίζει όλες τις περιβαλλοντικές πλευρές και επιπτώσεις των δραστηριοτήτων της. Συγκεκριμένα, λαμβάνονται υπόψη όλες οι δραστηριότητες εντός του πεδίου εφαρμογής του συστήματος περιβαλλοντικής διαχείρισης. Στις δραστηριότητες αυτές καλύπτονται και εργασίες οι οποίες εκτελούνται από εξωτερικούς συνεργάτες.

Για όλες αυτές τις δραστηριότητες, αναγνωρίζονται οι περιβαλλοντικές πλευρές, δηλαδή το στοιχείο που μπορεί να αλληλεπιδράσει με το περιβάλλον (π.χ. παραγωγή στερεών αποβλήτων), και οι περιβαλλοντικές τους επιπτώσεις, δηλαδή η μεταβολή στο περιβάλλον (θετική ή αρνητική) από τις περιβαλλοντικές πλευρές (π.χ. ρύπανση των νερών και του εδάφους).

Για τον σκοπό αυτό, έχει ετοιμαστεί σχετικό αρχείο «Περιβαλλοντικές Πλευρές και Επιπτώσεις» (ως η αρχική περιβαλλοντική ανασκόπηση) στο οποίο παρουσιάζονται όλες οι πληροφορίες των δραστηριοτήτων της εταιρείας, των περιβαλλοντικών πλευρών και επιπτώσεων.

Η εργασία αυτή πραγματοποιείται από ενδεδειγμένα άτομα από τη Διεύθυνση ή εξωτερικούς συμβούλους.

4.2 Αξιολόγηση περιβαλλοντικών πλευρών

Μέσω καθορισμένης μεθοδολογίας (αναπτύσσεται πιο κάτω), αξιολογούνται όλες οι αναγνωρισμένες περιβαλλοντικές πλευρές για να καθοριστούν οι σημαντικές για τις οποίες καθορίζονται περιβαλλοντικοί στόχοι βελτίωσης. Η αξιολόγηση της κάθε περιβαλλοντικής πλευράς γίνεται χρησιμοποιώντας τα παρακάτω κριτήρια:

- Εμβέλεια της επίπτωσης: **(Ε)**
- Χρονική διάρκεια της επίπτωσης: **(Χ)**
- Νομοθετική απαίτηση: **(Ν)**
- Κοινωνικός Αντίκτυπος: **(Κ)**

Η κάθε περιβαλλοντική πλευρά βαθμολογείται για κάθε ένα από τα παραπάνω κριτήρια με βαθμό από 1 – 5, όπου το 1 είναι η χαμηλότερη βαθμολογία και το 5 η υψηλότερη. Στον πίνακα που ακολουθεί (Πίνακας 1) αναλύεται ο τρόπος βαθμολόγησης για κάθε κριτήριο.





Πίνακας 1: Τρόπος βαθμολόγησης κριτηρίων

ΚΡΙΤΗΡΙΟ	ΒΑΘΜΟΛΟΓΙΑ				
	1 (χαμηλότερη)	2	3	4	5 (υψηλότερη)
Εμβέλεια της επίπτωσης (Ε)	Ασήμαντη εμβέλεια		Μέτρια εμβέλεια		Πολύ μεγάλη εμβέλεια
Χρονική διάρκεια της επίπτωσης (Χ)	Μικρότερη από έξι μήνες		Μεγαλύτερη από ένα χρόνο		Μεγαλύτερη από δύο χρόνια
Νομοθετική απαίτηση (Ν)	Απαίτηση από τη νομοθεσία και συμμόρφωση της εταιρείας με το νόμο ή δεν απαιτείται από τη νομοθεσία	-	-	-	Απαίτηση από τη νομοθεσία και μη συμμόρφωση της εταιρείας με το νόμο
Κοινωνικός αντίκτυπος (Κ)	Χαμηλό ενδιαφέρον		Μέτριο ενδιαφέρον		Υψηλό ενδιαφέρον

Αφού βαθμολογηθούν όλες οι περιβαλλοντικές πλευρές σύμφωνα με τα παραπάνω κριτήρια, για να βρεθεί η **Σημαντικότητα (Σ)** της κάθε περιβαλλοντικής πλευράς προστίθενται όλες οι βαθμολογίες, οπότε η σημαντικότητα μπορεί να πάρει τιμές από 4 ως 20 και η περιβαλλοντική πλευρά κατατάσσεται ως ακολούθως:

Πίνακας 2: Τρόπος διαβάθμισης σημαντικότητας περιβαλλοντικών πλευρών

ΣΗΜΑΝΤΙΚΟΤΗΤΑ	ΔΙΑΒΑΘΜΙΣΗ	ΑΝΤΙΜΕΤΩΠΙΣΗ ΕΠΙΠΤΩΣΗΣ
17 – 20	Κρίσιμη επίπτωση	Άμεση αντιμετώπιση (εντός τριών μηνών)
12 – 16	Πολύ σημαντική επίπτωση	Αντιμετώπιση της επίπτωσης μεσοπρόθεσμα (μέχρι ένα χρόνο)
8 – 11	Σημαντική επίπτωση	Αντιμετώπιση της επίπτωσης μακροπρόθεσμα
4 – 7	Ασήμαντη επίπτωση	Καμία ενέργεια





4.3 Καθορισμός στόχων και ετοιμασία προγραμμάτων περιβαλλοντικής διαχείρισης

Όταν μία περιβαλλοντική πλευρά αξιολογείται ως «Κρίσιμη» ή «Πολύ σημαντική» (βλέπε πίνακα 2), τότε πρέπει να καθοριστεί στόχος βελτίωσης της περιβαλλοντικής πλευράς καθώς επίσης και τα μέτρα ελέγχου (πρόγραμμα περιβαλλοντικής διαχείρισης) για επίτευξη του στόχου. Τα μέτρα ελέγχου μπορεί να εξάγονται από νομοθετικές απαιτήσεις, μη-υποχρεωτικές πρακτικές που εφαρμόζονται στην Ευρώπη και σε όλο τον κόσμο και τις εμπειρίες των μελετητών. Επίσης, για το κάθε μέτρο θα πρέπει να καθοριστούν το χρονοδιάγραμμα (ανάλογα με τη σημαντικότητα της επίπτωσης – βλέπε πίνακα 2), ο υπεύθυνος και τα μέσα υλοποίησης. Τα αρχικά μέτρα ελέγχου, παρουσιάζονται στο αρχείο «Περιβαλλοντικές Πλευρές και Επιπτώσεις».

4.4 Ανασκόπηση των περιβαλλοντικών πλευρών

Οι περιβαλλοντικές πλευρές και η αξιολόγηση τους πιθανόν να ανασκοπούνται στις εξής περιπτώσεις (μεταξύ άλλων):

- Όταν εκτελεστούν όλα τα σχετικά μέτρα ελέγχου – μετά την ανασκόπηση, μπορεί είτε να μειωθεί η σημαντικότητα τους είτε να αυξηθεί. Στην περίπτωση αύξησης ή όχι μείωσης, προτείνονται επιπρόσθετα μέτρα ελέγχου.
- Μετά από περιβαλλοντικά συμβάντα.
- Μετά από ανέγερση νέων εγκαταστάσεων ή τροποποίηση υφιστάμενων εγκαταστάσεων.
- Μετά από αύξηση των αποβλήτων ή / και αλλαγή της ποιότητάς τους (υγρών – στερεών – αερίων).
- Μετά από έκδοση νέας νομοθεσίας που επηρεάζει τις δραστηριότητες της εταιρείας.
- Μετά από αλλαγή των υφιστάμενων διαδικασιών εργασίας.

Η ανασκόπηση θα φαίνεται στο έντυπο «Περιβαλλοντικές Πλευρές και Επιπτώσεις» με την αναθεώρηση των επηρεαζόμενων βαθμολογιών και επανέκδοση τους.

4.5 Νέες δραστηριότητες

Σε περίπτωση που θα διενεργηθούν νέες δραστηριότητες (οι λόγοι αναφέρονται πιο πάνω κάτω από τον τίτλο «Ανασκόπηση των περιβαλλοντικών πλευρών»), ενδεδειγμένα άτομα από τη διεύθυνση προχωρούν στην αναγνώριση και αξιολόγηση των περιβαλλοντικών τους πλευρών και επιπτώσεων στο έντυπο «Περιβαλλοντικές Πλευρές και Επιπτώσεις» όπου θα τεκμηριώσουν και πιθανά μέτρα ελέγχου.

4.6 Νομοθεσία που αφορά την εκτίμηση των επιπτώσεων στο περιβάλλον

Όταν η δραστηριότητα εμπίπτει στις πρόνοιες της νομοθεσίας περί της εκτίμησης των επιπτώσεων στο περιβάλλον από ορισμένα έργα, τότε ετοιμάζεται μελέτη η οποία περιλαμβάνει τα κεφάλαια που απαιτούνται στα πλαίσια της νομοθεσίας. Όταν ετοιμάζεται από εξωτερικό σύμβουλο, αυτός μπορεί να χρησιμοποιήσει διαφορετική μεθοδολογία από αυτή που προτείνεται στην παρούσα διαδικασία με την προϋπόθεση όμως, ότι οι σημαντικές περιβαλλοντικές πλευρές θα διαχειριστούν βάσει της παραγράφου «Καθορισμός στόχων και ετοιμασία προγραμμάτων περιβαλλοντικής διαχείρισης».





Elysee Irrigation LTD

4.7 Επαλήθευση συστήματος περιβαλλοντικής διαχείρισης κατά EMAS

Σε περίπτωση που το περιβαλλοντικό σύστημα της εταιρείας είναι σύμφωνο με τις απαιτήσεις του Ευρωπαϊκού κανονισμού EMAS, τότε η διεύθυνση της εταιρείας προχωρεί στην ετοιμασία «Περιβαλλοντικής δήλωσης» η οποία θα πρέπει να επαληθεύεται από ανεξάρτητο φορέα, εγκεκριμένο από το Τμήμα Περιβάλλοντος και αφού επαληθευτεί, να υποβάλλεται στο Τμήμα Περιβάλλοντος για καταχώρηση της επιχείρησης στο μητρώο EMAS.

A handwritten signature in blue ink, appearing to be "BB", written over a horizontal line.





5. ΠΕΡΙΓΡΑΦΗ ΤΩΝ ΠΕΡΙΒΑΛΛΟΝΤΙΚΩΝ ΠΛΕΥΡΩΝ

5.1 Γενικά

Στο κεφάλαιο αυτό αναλύονται όλες οι περιβαλλοντικές πλευρές και επιπτώσεις που προκύπτουν ή μπορεί να προκύψουν από τις δραστηριότητες της εταιρείας.

Σημαντικές περιβαλλοντικές πλευρές που σχετίζονται με τις δραστηριότητες της εταιρείας μας αφορούν:

- Την κατανάλωση ηλεκτρικής ενέργειας στο εργοστάσιο και
- Την παραγωγή στερεών και επικίνδυνων υγρών αποβλήτων.

Για τις πιο πάνω σημαντικές περιβαλλοντικές πλευρές έχουν καθοριστεί περιβαλλοντικοί στόχοι οι οποίοι αναφέρονται στο κεφάλαιο 7.

5.2 Εργασίες και δραστηριότητες της εταιρείας

Η εταιρεία δραστηριοποιείται στο σχεδιασμό, στην παραγωγή και στην πώληση πλαστικών σωλήνων και συναφών εξαρτημάτων για άρδευση, ύδρευση, κατασκευές και τηλεπικοινωνιακά δίκτυα.

5.3 Κατανάλωση νερού

Στο εργοστάσιο (παραγωγή, γραφεία και αποθήκες), το νερό παρέχεται από την Κοινότητα Εργατών. Υπάρχουν 2 μετρητές νερού, ο ένας βρίσκεται στο μηχανουργείο PVC και ο άλλος μπροστά από το εργοστάσιο. Για το πότισμα των κήπων, και τους χώρους υγιεινής χρησιμοποιείται ιδιωτική γεώτρηση η οποία υπάρχει στο χώρο.

Για το κάθε κατάστημα, το νερό παρέχεται από την εκάστοτε τοπική αρχή.

Οι πηγές και χρήσεις του νερού παρουσιάζονται στον πίνακα 3.

Υφιστάμενα μέτρα εξοικονόμησης νερού αποτελούν ο συνεχής έλεγχος για διαρροές, η ανάρτηση σχετικών ενημερώσεων στους χώρους εργασίας, η παρουσία αποχωρητηρίων διπλής επιλογής (dual flush) και η επαναχρησιμοποίηση μέρους του νερού στην παραγωγή μέσω του κλειστού κυκλώματος ψύξης.

Η περιβαλλοντική αυτή πλευρά αξιολογήθηκε ως «ασήμαντη».





Πίνακας 3: Διαχείριση νερού

<u>ΧΩΡΟΣ</u>	<u>ΠΗΓΗ</u>	<u>ΧΡΗΣΕΙΣ</u>
Εργοστάσιο, αποθήκες και γραφεία	<ul style="list-style-type: none">• Δίκτυο κοινότητας Εργατών	<ul style="list-style-type: none">▪ Παραγωγή▪ Κουζίνα▪ Καθαριότητες▪ Συντήρηση κήπων
Εργοστάσιο, αποθήκες και γραφεία	<ul style="list-style-type: none">• Ιδιωτική γεώτρηση	<ul style="list-style-type: none">▪ Άρδευση κήπων▪ Χώροι υγιεινής
Καταστήματα	<ul style="list-style-type: none">• Τοπικά δίκτυα περιοχών	<ul style="list-style-type: none">▪ Χώροι υγιεινής▪ Καθαριότητες▪ Συντήρηση κήπων

5.4 Όμβρια νερά

Τα όμβρια νερά που προκύπτουν στους διάφορους χώρους της εταιρείας, διοχετεύονται στους παρακείμενους οχετούς όμβριων υδάτων της περιοχής. Η περιβαλλοντική αυτή πλευρά αξιολογήθηκε ως ασήμαντη.

5.5 Κατανάλωση ενέργειας

Στο εργοστάσιο (παραγωγή, γραφεία και αποθήκες), ο ηλεκτρισμός παρέχεται από την Αρχή Ηλεκτρισμού Κύπρου (ΑΗΚ) και φωτοβολταϊκά συστήματα δυναμικότητας 700 KW. Για εφεδρικούς σκοπούς, υπάρχουν 3 φορητές γεννήτριες, 1 δυναμικότητας 200KW (Injection) και 2 *160KW (PVC Extrusion). Για τις γεννήτριες έχουν εξασφαλιστεί άδειες εξαίρεσης από την Ρυθμιστική Αρχή Ενέργειας Κύπρου (ΡΑΕΚ). Η συντήρηση τους διενεργείται από τον εξωτερικό συνεργάτη JK Switchboard. Υπάρχουν εγκατεστημένοι 2 μετρητές ρεύματος, ο ένας βρίσκεται στο μηχανουργείο PVC και ο άλλος μπροστά από το εργοστάσιο.

Για το κάθε κατάστημα, ο ηλεκτρισμός παρέχεται από την ΑΗΚ.

Η διαχείριση της ηλεκτρικής ενέργειας παρουσιάζεται στον πίνακα 4.

Υφιστάμενα μέτρα εξοικονόμησης ηλεκτρισμού αποτελούν:

- Συνεχής ενημέρωση προσωπικού.
- Μηχανές έγχυσης τροποποιημένες με VFD (εξοικονόμηση 20-40%).
- Νέες μηχανές έγχυσης παράγονται σύμφωνα με τις προδιαγραφές μας με servo control.
- Αδιαβατικό Chiller για ψυκτικό λάδι για τις μηχανές έγχυσης (εξοικονομεί 120Kw / ώρα = 10-12k € / μήνα).





- Χρήση αδιαβατικής διαδικασίας στα Chillers για την ψύξη του εισερχόμενου αέρα κατά 10 βαθμούς που μειώνει το φορτίο του ψυκτικού συγκροτήματος μειώνοντας έτσι την κατανάλωση ενέργειας.
- Αναβαθμισμένα Chillers για έγχυση και εξώθηση σε νέα ψυκτικά συγκροτήματα με νέα τεχνολογία και υψηλή COP (ενέργεια ψύξης).
- Αυξημένη χωρητικότητα δεξαμενών ψύξης εξώθησης για 20% περισσότερη απόδοση.
- Αλλαγή φούρνων διόγκωσης στους εξωθητές σε ακτινοβολή θέρμανση (50% μείωση της ενέργειας).
- Εγκατεστημένος αεροσυμπιεστής VSD.
- Μόνωση βαρελιών όλων των μηχανών έγχυσης.
- Μόνωση αγωγών νερού ψύξης από ψύκτες σε μηχανήματα.
- Αλλαγή εργοστασιακού φωτισμού σε LED (50% λιγότερη ενέργεια).

Τα νούμερα κατανάλωσης ηλεκτρικής ενέργειας στο εργοστάσιο και στα καταστήματα και της παραγωγής ηλεκτρικής ενέργειας από τα φωτοβολταϊκά, είναι επαληθευμένες στα πλαίσια του ISO 14064-1 & 2.

Η περιβαλλοντική αυτή πλευρά αξιολογήθηκε ως «σημαντική» (για τις δραστηριότητες στο εργοστάσιο) λόγω του ότι υπάρχουν περαιτέρω περιθώρια βελτίωσης (βλέπε κεφάλαιο 7).

Πίνακας 4: Διαχείριση ηλεκτρικής ενέργειας

<u>ΧΩΡΟΣ</u>	<u>ΠΗΓΗ</u>	<u>ΧΡΗΣΕΙΣ</u>
Εργοστάσιο και γραφεία	<ul style="list-style-type: none">• Δίκτυο ΑΗΚ• Γεννήτριες	<ul style="list-style-type: none">▪ Ηλεκτρονικός εξοπλισμός▪ Κλιματιστικά, φωτισμός▪ Εξοπλισμός εργοστασίου
Εργοστάσιο και γραφεία	<ul style="list-style-type: none">• Φωτοβολταϊκό σύστημα	<ul style="list-style-type: none">▪ Ηλεκτρονικός εξοπλισμός▪ Κλιματιστικά, φωτισμός▪ Εξοπλισμός εργοστασίου
Καταστήματα	<ul style="list-style-type: none">• Δίκτυο ΑΗΚ	<ul style="list-style-type: none">▪ Ηλεκτρονικός εξοπλισμός▪ Κλιματιστικά, φωτισμός

5.6 Εκτυπώσεις χαρτιού, ανακύκλωση μελανιών και τόνερ

Οι αγορές χαρτιού, μελανιών και τόνερ στην εταιρεία οφείλονται στην ετοιμασία και την εκτύπωση προσφορών, τη χρήση των διαφόρων εντύπων για τη λειτουργία της εταιρείας, διαφόρων λογιστικών και άλλων εγγράφων (βλέπε πίνακα 5).

Υπάρχει σύμβαση ενοικίασης με δύο εργολάβους για τη συντήρηση και την αναπλήρωση μελανιού για την πλειοψηφία των εκτυπωτών στο εργοστάσιο.

Το χαρτί συλλέγεται από την αδειοδοτημένη εταιρεία Kypros & Zena Kyprianou Ltd.

Υφιστάμενα μέτρα εξοικονόμησης χαρτιού:



- Για τους μικρούς μεμονωμένους εκτυπωτές, το χαρτί χρησιμοποιείται και στις δύο πλευρές.
- Υπάρχει επίσης μια διαδικασία για την εσωτερική αλληλογραφία, όπου οι φάκελοι επαναχρησιμοποιούνται έως ότου αλλοιωθούν.

Όλα τα άδεια τόներ και τα μελάνια από τις μεγάλες μηχανές εκτύπωσης παραλαμβάνονται από τον συνεργάτη των μηχανών "Lasercharge", ο οποίος τα παραδίδει στην αδειούχα εταιρεία Telli Enterprises Ltd.

Τα υπόλοιπα δοχεία μελανιών από μικρότερους εκτυπωτές αποθηκεύονται προσωρινά στο εργοστάσιο για μελλοντική παράδοση σε αδειούχο διαχειριστή αποβλήτων.

Η περιβαλλοντική αυτή πλευρά αξιολογήθηκε ως «ασήμαντη».

Πίνακας 5: Χρήση χαρτιού και μελανιών/τόνερ

Χώρος	Χρήσεις
Γραφεία	<ul style="list-style-type: none">▪ Προσφορές▪ Λογιστήριο▪ Γραφείο (γενικά)

5.7 Στερεά, υγρά και αέρια απόβλητα

Τα απόβλητα που προκύπτουν από τις εργασίες και δραστηριότητες της εταιρείας χωρίζονται με βάση τις πρόνοιες της Κυπριακής νομοθεσίας σε μη-επικίνδυνα και επικίνδυνα στερεά και υγρά απόβλητα.

5.7.1 Στερεά απόβλητα

5.7.1.1 Διαχείριση στερεών αποβλήτων

Όλα τα στερεά απόβλητα (επικίνδυνα και μη) που προκύπτουν από τις εργασίες της εταιρείας παρουσιάζονται στον πίνακα 6.

Πίνακας 6: Στερεά απόβλητα

Απόβλητο	Χαρακτηρισμός	Προέλευση
Κολλητική ταινία	Απορροφητικά υλικά	Injection, Extrusion, Assembly, Logistics
Big Bags	Συσκευασίες	Injection, Extrusion
Big Bags (καφέ)	Συσκευασίες	Injection, Extrusion
Χημικά	Επικίνδυνα	Injection, Extrusion, Workshop
Μη χλωριωμένα μηχανέλαια	Επικίνδυνα	Injection, Extrusion, Workshop





Ψυκτικά από μηχανές περιστροφής και άλεσης Εξαρτήματα μίας χρήσης μηχανής (Ζώνες, δακτύλιοι κ.λπ.)	Επικίνδυνα Γενικά απόβλητα	Workshop Injection, Extrusion, Assembly, Logistics
Μελάνια (δοχεία)	Συσκευασίες	Extrusion
Μελάνι (μορφή ταινίας)	Απορροφητικά υλικά	Extrusion
Ελασματοποιημένο χαρτί	Γενικά απόβλητα	Injection, Extrusion, Assembly, Logistics
Υλικό (μολυσμένο)	Πλαστικό – επικίνδυνο απόβλητο	Injection, Extrusion, Logistics
PP που σαρώθηκε	Πλαστικό	Injection, Extrusion, Logistics
PVC που σαρώθηκε	Πλαστικό	Injection, Extrusion, Logistics
PE που σαρώθηκε	Πλαστικό	Injection, Extrusion, Logistics
Μεταλλικά φιλμ	Μέταλλο	Maintenance, Workshop
Μικτό υλικό	Πλαστικό	Injection
PP - Νάιλον	Πλαστικό	Injection
PP - PVC	Πλαστικό	Injection
PP - Ακετάλη	Πλαστικό	Injection
PVC (καμένο)	Πλαστικό	Injection
PP - TPE	Πλαστικό	Injection
PP - ABS	Πλαστικό	Injection
Φιλμ	Πλαστικό	Injection, Extrusion, Assembly, Logistics
Κουρέλια με λάδια και λιπαντικά	Απορροφητικά υλικά- επικίνδυνα απόβλητα	Injection, Extrusion, Assembly, Maintenance, Workshop
Παλέτες (σε καλή κατάσταση) και άλλα ξύλινα δοχεία.	Ξύλο	Logistics, Maintenance
Χαρτόνια	Χαρτί / Χαρτόνι	Injection, Extrusion, Assembly, Logistics, Offices
Δοχεία καφέ	Γενικά απόβλητα	Όλα τα τμήματα
Πλαστικά διάφανα δοχεία	PMD	Όλα τα τμήματα
Πλαστικές παλέτες	Πλαστικό	Logistics
Πλαστικό λουράκι	Πλαστική συσκευασία	Extrusion, Logistics
Πλαστικό νήμα	Γενικά απόβλητα	Extrusion, Logistics
Πλαστικά είδη (μη συμμορφούμενα)	Πλαστικό	Injection, Extrusion, Assembly, Logistics, Sales
PMD	PMD	Όλα τα τμήματα
Δοχεία ψεκασμού	Επικίνδυνα απόβλητα	Injection, Extrusion, Assembly, Maintenance, Workshop, R&D/QC
Αυτοκόλλητα	Απορροφητικά υλικά	Injection, Assembly,





		Logistics
Απόβλητα από σκούπισμα	Γενικά απόβλητα	Όλα τα τμήματα
Άδειο βαρέλι λαδιού	Συσκευασίες	Injection, Extrusion, Workshop
Χρησιμοποιημένα PPE	Απορροφητικά υλικά-επικίνδυνα απόβλητα	Όλα τα τμήματα
Περιτυλίγματα	Γενικά απόβλητα	Όλα τα τμήματα
Empty 25kg material bags (plastic code 2 or 4)	Πλαστικό	Injection, Extrusion
Empty 25kg material bags (other plastic codes)	Συσκευασίες	Injection, Extrusion

Η εταιρεία εφαρμόζει πρόγραμμα διαχείρισης όλων των στερεών αποβλήτων που προκύπτουν από τις δραστηριότητες της.

Συγκεκριμένα η εταιρεία διασφαλίζει τη συλλογή και το διαχωρισμό όλων των στερεών αποβλήτων που προκύπτουν από τις εργασίες της και την απόρριψη τους σε κάδους ανακύκλωσης ή την παράδοση τους σε αδειούχους ανακυκλωτές.

Η ανακύκλωση πλαστικών υποπροϊόντων και πλαστικών υλικών γίνεται με σκοπό την επαναχρησιμοποίηση τους στην παραγωγή.

Επίσης, η εταιρεία διασφαλίζει ότι οι εξωτερικοί της συνεργάτες / προμηθευτές κατέχουν όλα τα απαραίτητα αποδεικτικά αναφορικά με τη διαχείριση των αποβλήτων που προκύπτουν από τις δραστηριότητες της.

Η εταιρεία είναι εγγεγραμμένη στο Ηλεκτρονικό Μητρώο Αποβλήτων του Τμήματος Περιβάλλοντος στο οποίο καταχωρεί τις ετήσιες ποσότητες επικινδύνων αποβλήτων που παράγει.

Όλες οι πληροφορίες αναφορικά με τη διαχείριση των αποβλήτων της εταιρείας παρουσιάζονται στο κεφάλαιο 9.

Οι πληροφορίες για τις ποσότητες των αποβλήτων είναι επαληθευμένες στα πλαίσια του ISO 14064-1 & 2.

Αν και η εταιρεία (ως επίσης και οι εξωτερικοί της συνεργάτες) συμμορφώνονται πλήρως με τη σχετική νομοθεσία, η περιβαλλοντική αυτή πλευρά αξιολογήθηκε ως «σημαντική» λόγω των μεγάλων ποσοτήτων αποβλήτων που προκύπτουν, και της ανάγκης για συνεχή παρακολούθηση της σχετικής διαδικασίας (βλέπε κεφάλαιο 8).

5.7.1.2 Διαχείριση συσκευασιών και αποβλήτων συσκευασιών

Η εταιρεία συμμετέχει στο συλλογικό σύστημα διαχείρισης συσκευασιών και αποβλήτων συσκευασιών της αδειούχας εταιρείας Green Dot Cyprus με αριθμό πιστοποιητικού 731/2020.

Η εταιρεία υποβάλλει σε ετήσια βάση έκθεση στην Green Dot, όπου αναφέρονται όλα τα στοιχεία εισαγωγής αποβλήτων στην κυπριακή αγορά.





5.7.2 Υγρά απόβλητα

Τα υγρά απόβλητα που προκύπτουν από τις δραστηριότητες της εταιρίας κατηγοριοποιούνται σε επικίνδυνα και μη-επικίνδυνα.

Τα μη-επικίνδυνα υγρά απόβλητα αφορούν τους χώρους υγιεινής και τις κουζίνες των εγκαταστάσεων (εργοστάσιο και καταστήματα). Αυτά, είτε καταλήγουν σε σηπτικό / απορροφητικό λάκκο είτε, όπου υπάρχει, στο κεντρικό αποχετευτικό σύστημα της περιοχής.

Τα επικίνδυνα υγρά απόβλητα αφορούν τα λιπαντικά και μηχανέλαια τα οποία προκύπτουν από τη συντήρηση των διαφόρων οχημάτων / μηχανημάτων / εξοπλισμού στο εργοστάσιο και στα καταστήματα.

Όλες οι πληροφορίες αναφορικά με τη διαχείριση των αποβλήτων της εταιρείας παρουσιάζονται στο κεφάλαιο 9.

Η περιβαλλοντική πλευρά αναφορικά με τα υγρά απόβλητα τα οποία προκύπτουν από τους χώρους υγιεινής αξιολογήθηκε ως «ασήμαντη».

Η περιβαλλοντική πλευρά αναφορικά με τα επικίνδυνα υγρά απόβλητα τα οποία προκύπτουν από τις συντηρήσεις αξιολογήθηκε ως «σημαντική» λόγω των μεγάλων ποσοτήτων αποβλήτων που προκύπτουν, και της ανάγκης για συνεχή παρακολούθηση της σχετικής διαδικασίας (βλέπε κεφάλαιο 8).

5.7.3 Αέρια απόβλητα / ρύποι

Τα αέρια απόβλητα που προκύπτουν ή / και μπορεί να προκύψουν από τις δραστηριότητες της εταιρείας και το είδος τους παρουσιάζονται στον πίνακα 8. Η περιβαλλοντική αυτή πλευρά αξιολογήθηκε ως «ασήμαντη».

Στα πλαίσια του ISO 14064-1 & 2, υπολογίστηκαν οι συνολικές εκπομπές αερίων του θερμοκηπίου και το νούμερο που χρησιμοποιήθηκε στην παρούσα περιβαλλοντική δήλωση αποτελεί επαληθευμένο στοιχείο για το 2023. Για τον υπολογισμό λήφθηκαν υπόψη οι καταναλώσεις καυσίμων και η κατανάλωση ηλεκτρικής ενέργειας.

Η ποσότητα NO_x και PM που εκπέμπεται στην ατμόσφαιρα από τις μηχανές εσωτερικής καύσης των οχημάτων έχει υπολογιστεί με βάση τη φόρμουλα που παρέχουν οι ευρωπαϊκές προδιαγραφές για εκπομπές των μηχανών EURO 4, 5 και 6 (ανάλογα με την προδιαγραφή της, η κάθε μηχανή εκπέμπει διαφορετική ποσότητα η οποία πολλαπλασιάζεται με τα Km που διανύει το κάθε όχημα). Ο υπολογισμός της παραμέτρου SO₂ δεν ήταν δυνατός λόγω έλλειψης σχετικής μεθοδολογίας*.





Πίνακας 8: Αέριες εκπομπές

Διεργασία / Χώροι	Αέρια απόβλητα	Μέθοδος ελέγχου
Γεννήτρια και οχήματα	<ul style="list-style-type: none">CO (Μονοξείδιο του Άνθρακα)CO₂ από πετρελαιοκίνητα οχήματα, γεννήτρια και ηλεκτρισμόNO_x (Οξείδια του Αζώτου)Particulates (PM)SO₂* (Διοξείδιο του θείου)	<p>Οχήματα: Η ποιότητα των ρύπων ελέγχεται από τους τεχνικούς ελέγχους Μ.Ο.Τ. Σε περίπτωση μη-συμμόρφωσης, δεν εκδίδεται το σχετικό πιστοποιητικό ελέγχου έως ότου συμμορφωθεί.</p> <p>Γεννήτριες: Δεν υπάρχουν καθορισμένα αποδεκτά όρια των αέριων εκπομπών.</p>
Σταθερά συστήματα κλιματισμού (εργοστάσιο και καταστήματα)	<ul style="list-style-type: none">Φθοριούχα αέρια και αέρια θερμοκηπίου	Έλεγχος μια φορά το χρόνο πριν την έναρξη λειτουργίας των συστημάτων κλιματισμού. Ο συντηρητής του συστήματος κλιματισμού E.A HITEC ENGINEERING κατέχει το σχετικό Πιστοποιητικό Καταλληλότητας από το υπουργείο ενέργειας με αριθμό ΕΤΣΚ/06/2019) σχετικά με σταθερό εξοπλισμό ψύξης, κλιματισμό και αντλίες θερμότητας.
Σταθερά συστήματα ψύξης (chiller) στο εργοστάσιο	<ul style="list-style-type: none">Φθοριούχα αέρια και αέρια θερμοκηπίου	Έλεγχος μια φορά το χρόνο πριν την έναρξη λειτουργίας των συστημάτων κλιματισμού. Ο συντηρητής του συστήματος κλιματισμού ABF Energy Solutions Ltd κατέχει το σχετικό Πιστοποιητικό Καταλληλότητας από το Τμήμα Περιβάλλοντος (ΟΡΙΣ143/Μ/24/05/62) σχετικά με σταθερό εξοπλισμό ψύξης, κλιματισμό και αντλίες θερμότητας.
Συστήματα κλιματισμού (οχήματα)	<ul style="list-style-type: none">Φθοριούχα αέρια και αέρια θερμοκηπίου	Η συντήρηση όλων των συστημάτων κλιματισμού στα οχήματα της εταιρείας εκτελείται από εξωτερικούς συνεργάτες των οποίων οι τεχνικοί κατέχουν τη σχετική άδεια τεχνίτη οχημάτων από το Τμήμα Ηλεκτρομηχανολογικών Υπηρεσιών ως τεχνίτες κλιματισμού οχημάτων.





5.8 Διαχείριση καυσίμων

Η διαχείριση καυσίμων στην εταιρεία παρουσιάζεται στον πίνακα 9 και αφορά τη διακίνηση των οχημάτων και των περονοφόρων και τη λειτουργία των γεννητριών.

Στο εργοστάσιο υπάρχει εγκατεστημένη δεξαμενή πετρελαίου η οποία χρησιμοποιείται για τον ανεφοδιασμό των περονοφόρων στο εργοστάσιο. Σύμφωνα με τη νομοθεσία, δεν απαιτείται η εξασφάλιση οποιασδήποτε άδειας ή έγκρισης.

Η ποσότητα κατανάλωσης πετρελαίου είναι επαληθευμένη στα πλαίσια του ISO 14064-1 & 2.

Η περιβαλλοντική αυτή πλευρά αξιολογήθηκε ως «ασήμαντη».

Πίνακας 9: Διαχείριση καυσίμων

Μέσα κατανάλωσης	Είδος καυσίμου	Προμήθεια καυσίμων
Οχήματα	Πετρέλαιο κίνησης Βενζίνη	Πρατήρια καυσίμων
Περονοφόρα (εργοστάσιο)	Πετρέλαιο κίνησης	Γέμιση δεξαμενής πετρελαίου από βυτιοφόρο
Περονοφόρα (καταστήματα)	Πετρέλαιο κίνησης & βενζίνη	Μπιτόνια από πρατήρια καυσίμων
Γεννήτριες (εργοστάσιο)	Πετρέλαιο κίνησης	Βυτιοφόρο

5.9 Χημικές ουσίες και άλλα επικίνδυνα υλικά

Τα χημικά που χρησιμοποιούνται στην εταιρεία αφορούν:

- Τον ποιοτικό έλεγχο,
- Την καθαριότητα των χώρων εργασίας,
- Την καθαριότητα και συντήρηση των μηχανημάτων,
- Τη συντήρηση των οχημάτων, των περονοφόρων και του εξοπλισμού.

Η εταιρεία διατηρεί τα δελτία ασφαλείας όλων των χημικών ουσιών που χρησιμοποιεί σε σχετικό αρχείο.

Τα απόβλητα που προκύπτουν από τις χημικές ουσίες τυγχάνουν διαχείρισης σύμφωνα με τις παραγράφους 5.7.1 και 5.7.2.

Η περιβαλλοντική αυτή πλευρά αξιολογήθηκε ως «ασήμαντη».



5.10 Οχληρία (θόρυβος, δονήσεις)

Η εταιρεία διασφαλίζει ότι, οποιαδήποτε οχληρία σχετική με θόρυβο και δονήσεις η οποία προκαλείται, περιορίζεται εντός των εγκαταστάσεων της, αποτρέποντας πιθανή ενόχληση των γειτονικών εγκαταστάσεων. Επίσης, όπου ισχύει, η εταιρεία διασφαλίζει ότι ο εξοπλισμός που αγοράζει και προορίζεται για χρήση σε εξωτερικούς χώρους, συμμορφώνεται με τις απαιτήσεις των κανονισμών περί των βασικών απαιτήσεων που πρέπει να πληρούν καθορισμένες κατηγορίες προϊόντων (εκπομπές θορύβου στο περιβάλλον από εξοπλισμό για χρήση σε εξωτερικούς χώρους) ΚΔΠ 535/2003.

Σημειώνεται ότι, κατά την περίοδο αναφοράς, δεν έχουν προκύψει οποιαδήποτε περιβαλλοντικά παράπονα.

Η περιβαλλοντική αυτή πλευρά αξιολογήθηκε ως «ασήμαντη».

5.11 Βιοποικιλότητα

Το εργοστάσιο της εταιρείας βρίσκεται στη Βιοτεχνική περιοχή Εργατών, με αποτέλεσμα να μην προκαλείται επίπτωση στη βιοποικιλότητα της περιοχής. Συνολικά, οι καλυμμένοι χώροι του εργοστασίου είναι 17,084 m².

Αναφορικά με τα καταστήματα της εταιρείας, η εταιρεία έχει εξασφαλίσει όλες οι απαραίτητες άδειες από τις αρμόδιες κρατικές υπηρεσίες. Συνολικά, οι καλυμμένοι χώροι των καταστημάτων είναι 2,278 m².

Η περιβαλλοντική αυτή πλευρά αξιολογήθηκε ως «ασήμαντη».

5.12 Έμμεσες περιβαλλοντικές πλευρές

Οι έμμεσες περιβαλλοντικές πλευρές και επιπτώσεις που προκύπτουν εντός του πεδίου εφαρμογής της εταιρείας προκύπτουν από:

- Τα οχήματα των προμηθευτών της τα οποία καταναλώνουν καύσιμα και εκπέμπουν ατμοσφαιρικούς ρύπους στην ατμόσφαιρα,
- Τη χρήση των προϊόντων της από τους πελάτες και τελικούς χρήστες.

Η πλευρά αυτή αξιολογείται ως «ασήμαντη».

5.13 Σχέδιο δράσης για αντιμετώπιση έκτακτων περιβαλλοντικών περιστατικών / Περιβαλλοντικά συμβάντα

Η εταιρεία μας έχει αναγνωρίσει όλες τις ενδεχόμενες καταστάσεις έκτακτου ανάγκης και ενδεχόμενων συμβάντων που μπορεί να έχουν επίπτωση στο περιβάλλον και ετοιμάστηκαν σχετικά σχέδια δράσης για αντιμετώπιση τους. Επίσης, η εταιρεία μας, όπου κρίνει αναγκαίο, δοκιμάζει τα σχέδια δράσης πραγματοποιώντας ασκήσεις ετοιμότητας και τηρεί σχετικά αρχεία.

Κατά το 2023, διενεργήθηκε άσκηση ετοιμότητας με σενάριο τη διαρροή λαδιού. Η άσκηση διενεργήθηκε με απόλυτη επιτυχία και τα αποτελέσματα τεκμηριώθηκαν σε σχετική έκθεση.

Κατά την περίοδο αναφοράς δεν προέκυψαν οποιαδήποτε περιβαλλοντικά συμβάντα.



6. ΠΕΡΙΒΑΛΛΟΝΤΙΚΗ ΕΠΙΔΟΣΗ

Η εταιρεία διατηρεί ολοκληρωμένο σύστημα μέτρησης και παρακολούθησης της επίδοσης της, των δεικτών και της πορείας των στόχων και των προγραμμάτων διαχείρισης. Όλα τα αποτελέσματα παρουσιάζονται σε σχετικές εκθέσεις.

Πιο κάτω, παρουσιάζονται τα αποτελέσματα των δεικτών για το 2023 (πίνακας 10) και τα αποτελέσματα των συγκρίσεων των δεικτών για τα έτη 2021-2022-2023 (πίνακας 11). Οι δείκτες που ακολουθούν είναι σε σχέση με τον ετήσιο κύκλο εργασιών, την ετήσια παραγωγή προϊόντων και τον αριθμό προσωπικού.

Γενικά, από τον πίνακα 11, παρατηρείται μια αύξηση σε κάποιους δείκτες για το 2023 σε σχέση με το 2022 και μια μείωση σε κάποιους άλλους. Αυτό οφείλεται σε αυξημένο όγκο εργασιών για το έτος 2023 σε σχέση με το 2022. Αναφορικά με τις ποσότητες των αποβλήτων, δεν μπορεί να δοθεί ασφαλής επεξήγηση για τα αποτελέσματα σύγκρισης τους επειδή αυτές διαμορφώνονται ανάλογα με τον όγκο των εργασιών.





Elysee Irrigation LTD

Πίνακας 10: Αποτελέσματα δεικτών 2023

Είδος	Δείκτες επίδοσης		
	Σε σχέση με την παραγωγή 2023	Σε σχέση με τον κύκλο εργασιών 2023	Σε σχέση με τον αριθμό προσωπικού 2023
Κατανάλωση νερού εργοστασίου (τόνοι)	0.000414634	0.000097480	14.11363636
Κατανάλωση νερού καταστημάτων (τόνοι)	0.000181611	0.000042697	6.18181818
Κατανάλωση ηλεκτρισμού εργοστασίου (MWh)	0.000834886	0.000196281	28.41849091
Κατανάλωση ηλεκτρισμού καταστημάτων (MWh)	0.000010973	0.000002580	0.37349545
Παραγωγή ηλεκτρισμού (MWh)	0.000205532	0.000048320	6.99604091
Εκτυπώσεις	0.072188968	0.016971579	2457.22272727
Μελάνια προς ανακύκλωση (τόνοι)	0.000000002	0.000000000	0.000005400
Κατανάλωση πετρελαίου (τόνοι)	0.000012903	0.000003033	0.43918636
Παραγόμενο CO ₂ από ηλεκτρισμό και οχήματα (τόνοι)	0.000589034	0.000138482	20.05000000
Παραγόμενο NO _x από οχήματα (τόνοι)	0.000000033	0.000000008	0.00111733
Παραγόμενα PM από οχήματα (τόνοι)	0.000000004	0.000000001	0.00012066
Πλαστικό προς ανακύκλωση (τόνοι)	0.000000585	0.000000138	0.01990909
Χαρτί προς ανακύκλωση (τόνοι)	0.000002137	0.000000502	0.07272727
Εισαγόμενα υλικά στην αγορά (τόνοι)	0.000003108	0.000000731	0.10577891
Μηχανέλαια προς ανακύκλωση (τόνοι)	0.000000459	0.000000108	0.01563182



Πλαστικές συσκευασίες προς ανακύκλωση (τόνοι)	0.000000236	0.000000056	0.00804545
Μπαταρίες και συσσωρευτές προς ανακύκλωση (τόνοι)	0.000000004	0.000000001	0.00012727
Μολυσμένες συσκευασίες προς ανακύκλωση (τόνοι)	0.000000000	0.000000000	0.000000000
Απορροφητικά υλικά μολυσμένα προς ανακύκλωση (τόνοι)	0.000000029	0.000000007	0.001000000
Απορροφητικά υλικά μη-μολυσμένα προς ανακύκλωση (τόνοι)	0.000000000	0.000000000	0.000000000
Βιοποικιλότητα εργοστάσιο (m ²)	0.002158769	0.000507525	73.48181818
Βιοποικιλότητα καταστήματα (m ²)	0.000304175	0.000071511	10.35372727
Ηλεκτρικός και ηλεκτρονικός εξοπλισμός προς ανακύκλωση (τόνοι)	0.000000025	0.000000006	0.00086364





Elysee Irrigation LTD

Πίνακας 11: Αποτελέσματα σύγκρισης δεικτών 2022/2021 και 2023/2022

Είδος	Δείκτες επίδοσης					
	Σύγκριση δεικτών σε σχέση με την παραγωγή 2022/2021	Σύγκριση δεικτών σε σχέση με την παραγωγή 2023/2022	Σύγκριση δεικτών σε σχέση με τον κύκλο εργασιών 2022/2021	Σύγκριση δεικτών σε σχέση με τον κύκλο εργασιών 2023/2022	Σύγκριση δεικτών σε σχέση με τον αριθμό προσωπικού 2022/2021	Σύγκριση δεικτών σε σχέση με τον αριθμό προσωπικού 2023/2022
Κατανάλωση νερού εργοστασίου (τόνοι)	-7.16	3.67	-22.81	3.86	-30.35	9.88
Κατανάλωση νερού καταστημάτων (τόνοι)	-28.20	39.31	-40.30	39.56	-46.13	47.65
Κατανάλωση ηλεκτρισμού εργοστασίου (MWh)	-2.66	19.99	-19.07	20.20	-26.97	27.17
Κατανάλωση ηλεκτρισμού καταστημάτων (MWh)	-0.92	33.04	-17.62	33.27	-25.66	41.01
Παραγωγή ηλεκτρισμού (MWh)	4.36	36.23	-13.23	36.47	-21.70	44.38
Εκτυπώσεις	4.77	2.77	-12.89	2.95	-21.39	8.92
Μελάνια προς ανακύκλωση	300.70	-30.40	233.16	-30.27	200.64	-26.23
Κατανάλωση πετρελαίου (τόνοι)	7.47	-17.46	-10.65	-17.31	-19.37	-12.51
Παράγόμενο CO ₂ από ηλεκτρισμό και οχήματα (τόνοι)	-6.43	13.65	-22.20	13.86	-29.80	20.46
Παράγόμενο NO _x από οχήματα (τόνοι)	0.72	-20.11	-16.26	-19.97	-24.43	-15.33
Παράγόμενα PM από	1.80	-20.28	-15.36	-20.13	-23.62	-15.50





Elysee Irrigation LTD

οχήματα (τόνοι)										
Πλαστικό προς ανακύκλωση (τόνοι)	103.76	18.06	69.42	18.27	52.88	25.13				
Χαρτί προς ανακύκλωση (τόνοι)	125.86	51.59	87.79	51.86	69.46	60.66				
Εισαγόμενα υλικά στην αγορά (τόνοι)	21.75	-14.16	1.23	-14.01	-8.65	-9.02				
Μηχανέλαια προς ανακύκλωση (τόνοι)	2.96	-32.05	-14.39	-31.93	-22.75	-27.99				
Πλαστικές συσκευασίες προς ανακύκλωση (τόνοι)	399.01	-55.05	314.91	-54.97	274.40	-52.36				
Μπαταρίες και συσσωρευτές προς ανακύκλωση (τόνοι)	-22.80	-20.53	-35.81	-20.39	-42.07	-15.78				
Μολυσμένες συσκευασίες προς ανακύκλωση (τόνοι)	Δεν ισχύει	Δεν ισχύει	Δεν ισχύει	Δεν ισχύει	Δεν ισχύει	Δεν ισχύει				
Απορροφητικά υλικά μολυσμένα προς ανακύκλωση (τόνοι)	Δεν ισχύει	Δεν ισχύει	Δεν ισχύει	Δεν ισχύει	Δεν ισχύει	Δεν ισχύει				
Απορροφητικά υλικά μη-μολυσμένα προς ανακύκλωση (τόνοι)	Δεν ισχύει	Δεν ισχύει	Δεν ισχύει	Δεν ισχύει	Δεν ισχύει	Δεν ισχύει				
Βιοποικιλότητα εργοστάσιο (m ²)	8.99	-3.50	-9.38	-3.33	-18.22	2.27				
Βιοποικιλότητα καταστήματα (m ²)	8.99	-3.50	-9.38	-3.33	-18.22	2.27				
Ηλεκτρικός και ηλεκτρονικός εξοπλισμός προς ανακύκλωση (τόνοι)	Δεν ισχύει	Δεν ισχύει	Δεν ισχύει	Δεν ισχύει	Δεν ισχύει	Δεν ισχύει				





7. ΠΕΡΙΒΑΛΛΟΝΤΙΚΟΙ ΣΚΟΠΟΙ ΚΑΙ ΣΤΟΧΟΙ 2023

Η εταιρεία έχει αναπτύξει λεπτομερές στρατηγικό πλάνο για την 10ετία 2020 – 2030. Οι ετήσιοι στόχοι και τα προγράμματα δράσης στηρίζονται στο στρατηγικό αυτό πλάνο και καθορίζονται κατόπιν διαβούλευσης της διεύθυνσης με τους τμηματάρχες.

Η εταιρεία διατηρεί ολοκληρωμένο σύστημα μέτρησης και παρακολούθησης της επίδοσης της, των δεικτών και της πορείας των στόχων και των προγραμμάτων διαχείρισης. Όλα τα αποτελέσματα παρουσιάζονται σε σχετικές εκθέσεις.

Ως δράσεις μείωσης έχουν οριστεί οι ενέργειες που μπορούσαν να μειώσουν τις εκπομπές αερίων του θερμοκηπίου (ΕΑΘ) που παράγονται από την εταιρεία, συμβάλλοντας παράλληλα στη συνολική προσπάθεια κατά της κλιματικής αλλαγής.

Για εύκολη αναφορά, οι βασικοί περιβαλλοντικοί στόχοι, τα αντίστοιχα προγράμματα δράσης και τα αποτελέσματα παρουσιάζονται πιο κάτω πίνακα 12.

Πίνακας 12: Αποτελέσματα στόχων και δράσεων 2023

Κατηγορία	Δράσεις	Δείκτες	Στόχος	Αποτέλεσμα
Εκπομπές ΕΑΘ	Πιστοποίηση ΕΑΘ	Τιμή CO _{2eq}	Πιστοποιητικό κατά ISO 14064-1&2	Επιτεύχθηκε το 2024
	Ανάπτυξη μεθοδολογίας υπολογισμού απορρόφησης CO ₂ ανά δέντρο σε συνεργασία με το Υπουργείο Γεωργίας και Περιβάλλοντος	Ανάπτυξη εθνικής προδιαγραφής με τον CYS για τον υπολογισμό του CO ₂ ανά δέντρο.	Τελικό κείμενο προδιαγραφής.	Σε εξέλιξη
	Φύτευση 1000 δέντρων	Αριθμός Δέντρων 82 δέντρα (2021) 295 δέντρα (2022)	600 για το 2023	Έγιναν δεντροφυτεύσεις σε δύο διαφορετικά σημεία. Συνολικά έγινε δεντροφύτευση 560 δέντρων.
	Επένδυση σε ηλεκτρικά αυτοκίνητα και ανυψωτικά μηχανήματα	Τιμή CO _{2eq} από την κατανάλωση ηλεκτρισμού Vs τιμή CO _{2eq} από την χρήση καυσίμου.	Σταδιακή αντικατάσταση παλαιότερων οχημάτων Χαμηλότερη τιμή CO _{2eq} στη κατηγορία «Μεταφορές».	Επένδυση σε νέο ανυψωτικό μηχάνημα (VNA) και ηλεκτρικών οχημάτων





	Αντικατάσταση εξωτερικού φωτισμού με αυτόνομες λάμπες LED με ηλιακά πλαίσια.	Τιμή CO _{2eq} από την κατανάλωση ηλεκτρισμού	Όλες οι εξωτερικές λάμπες	Σε εξέλιξη
	Ολοκλήρωση 4 ^{ης} φάσης για εγκατάσταση φωτοβολταϊκών		Χαμηλότερη τιμή CO _{2eq} στη κατηγορία «Ηλεκτρική Ενέργεια».	Επιτεύχθηκε 24.6% της συνολικής κατανάλωσης από φωτοβολταϊκά.
Βελτιστοποίηση Ενεργειακής Απόδοσης	Ολοκλήρωση της ενεργειακής αποτύπωσης του εργοστασίου εντός του 2023.	Μετρητές ηλεκτρικής κατανάλωσης σε όλες τις μηχανές και αναβάθμιση των λογισμικών των μηχανών.	Έναρξη προσπάθειας εντός 2023.	Σε εξέλιξη.
	Ενεργειακός έλεγχος συγκεκριμένων τμημάτων	Κατανάλωση ενέργειας	1% μείωση της ειδικής κατανάλωσης. Injection = 1.20kwh/lt Extrusion = 0.5 kwh/lt	Επίτευξη 3.2% μείωση της ειδικής κατανάλωση Injection = 1.19kwh/lt Extrusion = 0.57 kwh/lt
Διαχείριση Αποβλήτων	Αξιοποίηση οργανικών αποβλήτων μέσω κομποστοποίησης (μέχρι το 2025)	-	Διαχωρισμός οργανικών στο 100%.	Σε εξέλιξη
	Διαχωρισμός ρευμάτων αποβλήτων	Ανάπτυξη διαδικασίας διαχωρισμού και μέτρησης αποβλήτων και εφαρμογή της.	Απόρριψη μόνο οικιακών αποβλήτων. Όλα τα υπόλοιπα ρεύματα να παραδίδονται σε αδειοδοτημένους διαχειριστές αποβλήτων.	Επιτεύχθηκε
Ανάκτηση υλικών	Ανάπτυξη εθνικής τεχνικής προδιαγραφής για ανακυκλωμένο ποσοστό σε	Συγγραφή διαδικασίας προς έγκριση από ολομέλεια επιτροπής στον CYS	Τελικό κείμενο προδιαγραφής	Σε εξέλιξη.





	πλαστικά κυκλικά προϊόντα.			
	Πιλοτικό πρόγραμμα ανάπτυξης κυκλικών προϊόντων.	Recycling Rate	Χρήση 50 τόνων ανακυκλωμένου υλικού στην παραγωγή.	Επιτεύχθηκε ανακύκλωση περισσότερων από 50 τόνων ανακυκλωμένου υλικού στην παραγωγή.
		Αριθμός προϊόντων κυκλικής οικονομίας	Προώθηση τουλάχιστον 2 προϊόντων κυκλικής οικονομίας	Επιτεύχθηκε.
	Απόκτηση Άδειας διαχείρισης αποβλήτων για τη συλλογή και επεξεργασία αποβλήτων.	Ολοκλήρωση διαδικασίας Τμήματος Περιβάλλοντος	Εξασφάλιση Άδειας από Τμήμα Περιβάλλοντος	Σε εξέλιξη.
Εμπλοκή Εργαζομένων	Εμπλοκή εργαζομένων σε δράσεις της εταιρείας.	Βαθμός ικανοποίησης/ εμπλοκής εργαζομένων	90% εμπλοκή του 75 % των υπαλλήλων	Επιτεύχθηκε.
Υποστήριξη Κοινότητας	Συνεργασία και υποστήριξη κοινοτήτων	Αριθμός έργων	Υλοποίηση 2 έργων με την τοπική κοινότητα	Επιτεύχθηκε.





8. ΠΕΡΙΒΑΛΛΟΝΤΙΚΟΙ ΣΚΟΠΟΙ ΚΑΙ ΣΤΟΧΟΙ 2024

8.1 Γενικά

Μετά την αξιολόγηση των περιβαλλοντικών πλευρών και επιπτώσεων, την αξιολόγηση των δεικτών επίδοσης για τα έτη 2021, 2022 και 2023 και την αξιολόγηση των στόχων του 2023 (κεφάλαια 5, 6 και 7), αποφασίστηκαν οι πιο κάτω περιβαλλοντικοί στόχοι για το 2024 οι οποίοι είναι συνυφασμένοι με τις δράσεις για μείωση των εκπομπών αερίων θερμοκηπίου.

8.2 Δράσεις Μείωσης και στόχοι

Ως δράσεις μείωσης ορίζονται οι ενέργειες που μπορούν να μειώσουν τις ΕΑΘ που παράγονται από την εταιρεία, συμβάλλοντας παράλληλα στη συνολική προσπάθεια κατά της κλιματικής αλλαγής. Αυτό το κεφάλαιο προτείνει μια σειρά από ενέργειες που η εταιρεία έχει ορίσει στη Στρατηγική Αειφορίας της. Ένας από τους στρατηγικούς πυλώνες, το #4 Green Elysee είναι αντιπροσωπευτικό της φιλοδοξίας της εταιρείας να είναι Πράσινος Ηγέτης στον κλάδο της.

Ο 4^{ος} πυλώνας της στρατηγικής της εταιρείας περιλαμβάνει:

- Αποτύπωμα άνθρακα: Ποσοτικοποίηση των περιβαλλοντικών μας επιπτώσεων.
- Πράσινη Ενέργεια: Επένδυση στις ανανεώσιμες πηγές ενέργειας και σημαντική μείωση της ενεργειακής έντασης των εγκαταστάσεων παραγωγής μας.
- Zero Waste: Επίτευξη μηδενικών αποβλήτων σε χώρους υγειονομικής ταφής καθώς και εκτροπή απορριμμάτων σωληνώσεων από χώρους υγειονομικής ταφής.
- Κυκλική Οικονομία: Φιλοσοφία, πρωτοβουλίες και Πράσινη σκέψη.
- Πράσινα κυκλικά προϊόντα και τεχνολογίες: Υψηλής ποιότητας, ασφαλή και καινοτόμα προϊόντα, ιδιαίτερα κυκλικά προϊόντα και τεχνολογίες για κυκλικότητα.
- Πράσινη Πολιτική: Επένδυση σε έργα αντιστάθμισης εκπομπών.

Η εταιρεία έχει ήδη υλοποιήσει διάφορες δράσεις την τελευταία δεκαετία για την προώθηση του οράματος «Green Leader». Ακολουθούν ενέργειες που έχουν πλέον τεθεί ως στόχοι για την εταιρεία.





Κατηγορία	Δράσεις	Δείκτες	Στόχος
Εκπομπές GHG	Πιστοποίηση εκπομπών αερίων του θερμοκηπίου	Τιμή CO _{2eq}	Πιστοποιητικό ISO14064
	Ανάπτυξη μεθοδολογίας υπολογισμού απορρόφησης CO ₂ ανά δέντρο σε συνεργασία με το Υπουργείο Γεωργίας και Περιβάλλοντος	Ανάπτυξη εθνικής προδιαγραφής με τον CYS για τον υπολογισμό του CO ₂ ανά δέντρο.	Τελικό κείμενο προδιαγραφής.
	Φύτευση 1000 δέντρων	Αριθμός Δέντρων 82 δέντρα (2021) 295 δέντρα (2022) 560 δέντρα (2023)	Φύτευση 1000 δέντρων
	Επένδυση σε ηλεκτρικά αυτοκίνητα και ανυψωτικά μηχανήματα	Τιμή CO _{2eq} από την κατανάλωση ηλεκτρισμού Vs τιμή CO _{2eq} από την χρήση καυσίμου.	Σταδιακή αντικατάσταση παλαιότερων οχημάτων Χαμηλότερη τιμή CO _{2eq} στη κατηγορία «Μεταφορές».
	Εγκατάσταση φωτοβολταϊκών πλαισίων σε 3 καταστήματα	Τιμή CO _{2eq} από την κατανάλωση ηλεκτρισμού	Χαμηλότερη τιμή CO _{2eq} στη κατηγορία «Ηλεκτρική Ενέργεια».
	Αύξηση παραγωγής ηλεκτρικής ενέργειας από τα φωτοβολταϊκά		20% αύξηση της παραγωγής ηλεκτρικής ενέργειας από φωτοβολταϊκά
Βελτιστοποίηση Ενεργειακής Απόδοσης	Ολοκλήρωση της ενεργειακής αποτύπωσης του εργοστασίου εντός του 2023.	Μετρητές ηλεκτρικής κατανάλωσης σε όλες τις μηχανές και αναβάθμιση των λογισμικών των μηχανών.	Έναρξη προσπάθειας εντός 2023. Αναβάθμιση του λογισμικού των μηχανών στα 2/3 των μηχανών «injection».
	Ενεργειακός Έλεγχος συγκεκριμένων τμημάτων	Κατανάλωση Ενέργειας	1% μείωση της ειδικής κατανάλωσης. Injection = 1.10kwh/lt Extrusion = 0.5 kwh/lt
Διαχείριση αποβλήτων	Αξιοποίηση οργανικών αποβλήτων μέσω κομποστοποίησης (μέχρι το 2025)	-	Διαχωρισμός οργανικών στο 100%.
	Διαχωρισμός ρευμάτων αποβλήτων	Ανάπτυξη διαδικασίας διαχωρισμού και μετρήσεων	Απόρριψη μόνο οικιακών αποβλήτων και μείωση





		αποβλήτων και εφαρμογή της.	των οικιακών αποβλήτων Όλα τα υπόλοιπα ρεύματα αποβλήτων να παραδίδονται σε αδειοδοτημένους διαχειριστές αποβλήτων.
Ανάκτηση υλικών	Ανάπτυξη εθνικής τεχνικής προδιαγραφής για ανακυκλωμένο ποσοστό σε πλαστικά κυκλικά προϊόντα.	Συγγραφή διαδικασίας προς έγκριση από ολομέλεια επιτροπής στον CYS	Τελικό κείμενο προδιαγραφής
	Πιλοτικό πρόγραμμα ανάπτυξης κυκλικών προϊόντων.	Recycling Rate	Χρήση 300 τόνων ανακυκλωμένου υλικού στην παραγωγή.
		Αριθμός προϊόντων κυκλικής οικονομίας	Προώθηση προϊόντων κυκλικής οικονομίας
		Πιλοτικό πρόγραμμα	Τρέξιμο δεύτερου πιλοτικού προγράμματος παραγωγής κυκλικών προϊόντων.
Απόκτηση Άδειας Διαχείρισης Αποβλήτων για τη συλλογή και επεξεργασία αποβλήτων.	Ολοκλήρωση διαδικασίας Τμήματος Περιβάλλοντος	Άδεια από Τμήμα Περιβάλλοντος	
Εμπλοκή Εργαζομένων	Εμπλοκή εργαζομένων σε δράσεις της εταιρείας.	-	Εκπαίδευση του προσωπικού για την περιβαλλοντική πολιτική. Εφαρμογή της πράσινης πολιτικής από το προσωπικό.
Υποστήριξη Κοινότητας	Συνεργασία και υποστήριξη κοινοτήτων	Αριθμός έργων	Υλοποίηση 2 έργων με την τοπική κοινότητα



9. ΠΕΡΙΒΑΛΛΟΝΤΙΚΗ ΕΠΙΔΟΣΗ ΣΕ ΣΧΕΣΗ ΜΕ ΝΟΜΟΘΕΤΙΚΕΣ ΑΠΑΙΤΗΣΕΙΣ

Υγρά απόβλητα από τους χώρους υγιεινής και τις κουζίνες – χαρακτηρίζονται ως μη-επικίνδυνα (οικιακά) και καταλήγουν είτε σε σηπτικό / απορροφητικό λάκκο είτε, όπου υπάρχει, στο κεντρικό αποχετευτικό σύστημα της περιοχής.

Υγρά απόβλητα από συντηρήσεις – χαρακτηρίζονται ως επικίνδυνα και τυγχάνουν διαχείρισης από αδειούχους διαχειριστές αποβλήτων (λεπτομέρειες παρουσιάζονται πιο κάτω).

Στερεά και επικίνδυνα απόβλητα – η εταιρεία εφαρμόζει αποτελεσματικό σύστημα διαχείρισης όλων των στερεών και επικινδύνων αποβλήτων που προκύπτουν από τις δραστηριότητες της, καλύπτοντας και τους εξωτερικούς της συνεργάτες και τηρεί σχετικά αρχεία. Συγκεκριμένα προβαίνει στις ακόλουθες ενέργειες:

- Οικιακά απόβλητα – Παραλαμβάνονται και διαχειρίζονται από την Κοινότητα Εργατών.
- Μπαταρίες – Παραλαμβάνονται και διαχειρίζονται από την αδειούχα εταιρεία διαχείρισης αποβλήτων IESC LTD.
- Μελάνια και τόνερ – Όλα τα άδεια τόνερ και τα μελάνια από τις μεγάλες μηχανές εκτύπωσης παραλαμβάνονται από τον συνεργάτη των μηχανών "Lasercharge", ο οποίος τα παραδίδει στην αδειούχα εταιρεία Telli Enterprises Ltd. Τα υπόλοιπα δοχεία μελανιών από μικρότερους εκτυπωτές αποθηκεύονται προσωρινά στο εργοστάσιο για μελλοντική παράδοση σε αδειούχο διαχειριστή αποβλήτων.
- Μη-χλωριωμένα μηχανέλαια – Παραλαμβάνονται και διαχειρίζονται από την αδειούχα εταιρεία διαχείρισης αποβλήτων ECO FUEL CYPRUS LTD.
- Χλωριωμένα μηχανέλαια – Παραλαμβάνονται και διαχειρίζονται από την αδειούχα εταιρεία διαχείρισης αποβλήτων IESC LTD.
- Ανακυκλώσιμες πλαστικές συσκευασίες (PMD) και νάilon – Παραλαμβάνονται και διαχειρίζονται από την αδειούχα εταιρεία Kypros & Zena Kyprianou Ltd και διαχειρίζονται από την αδειούχα εταιρεία διαχείρισης JV IS RECYCLE & GERMANTEC LTD.
- Ανακυκλώσιμο χαρτί – Παραλαμβάνονται και διαχειρίζονται από την αδειούχα εταιρεία Kypros & Zena Kyprianou Ltd και διαχειρίζονται από την αδειούχα εταιρεία διαχείρισης JV IS RECYCLE & GERMANTEC LTD.
- Απόβλητα πλαστικού – Παραλαμβάνονται και διαχειρίζονται από την αδειούχα εταιρεία διαχείρισης αποβλήτων ENERCO.
- Άλλα απόβλητα – αποθηκεύονται προσωρινά στο εργοστάσιο για μελλοντική παράδοση σε αδειούχο διαχειριστή αποβλήτων.
- Απόβλητα συντήρησης οχημάτων εταιρείας – Η εταιρεία συνεργάζεται με μεγάλο αριθμό συνεργείων συντήρησης οχημάτων. Για αυτό το λόγο διατηρεί λεπτομερές αρχείο το οποίο περιλαμβάνει αποδεικτικά της περιβαλλοντικής ικανότητας για το κάθε ένα από αυτά, συμπεριλαμβανομένων αποδεικτικών ορθής διαχείρισης των αποβλήτων τους .
- Συντηρητής περονοφόρων οχημάτων «Υ. SKEMBEDJIS & SONS LTD» (εξωτερικός συνεργάτης) – η εταιρεία έχει εξασφαλίσει σχετικές βεβαιώσεις παράδοσης των αποβλήτων της στις αδειούχες εταιρείες Eriphanίου Scrap Metal (μεταλλικά απόβλητα), RTM Tyres Recycling (χρησιμοποιημένα ελαστικά) και IESC (μηχανέλαια και άλλα επικίνδυνα απόβλητα).





Elysee Irrigation LTD

- Ηλεκτρονικό Μητρώο Αποβλήτων – Η εταιρεία είναι εγγεγραμμένη στο Ηλεκτρονικό Μητρώο Αποβλήτων του Τμήματος Περιβάλλοντος στο οποίο καταχωρεί τις ετήσιες ποσότητες επικινδύνων αποβλήτων που παράγει.

Αέριες εκπομπές θερμοκηπίου από σταθερά συστήματα ψύξης (εργοστάσιο) – Τα συστήματα ψύξης (chillers) στο εργοστάσιο της εταιρείας συντηρούνται από την αδειούχα εταιρεία ABF Energy Solution Ltd και τηρούνται όλα τα σχετικά αρχεία. Δεν υπάρχουν εκκρεμότητες.

Αέριες εκπομπές θερμοκηπίου από σταθερά συστήματα κλιματισμού (εργοστάσιο και καταστήματα) – Τα συστήματα κλιματισμού στο εργοστάσιο και στα καταστήματα της εταιρείας συντηρούνται από την αδειούχα εταιρεία E.A.HITEC ENGINEERING LTD και τηρούνται όλα τα σχετικά αρχεία. Δεν υπάρχουν εκκρεμότητες.

Ενεργειακή απόδοση συστημάτων ψύξης και κλιματισμού – Έχει διενεργηθεί επιθεώρηση ενεργειακής απόδοσης των συστημάτων κλιματισμού και ψύξης της εταιρείας από την εγκεκριμένη επιθεωρήτρια Μαρία Παύλου. Δεν υπάρχουν εκκρεμότητες.

Αέριοι ρύποι από οχήματα – όλα τα οχήματα της εταιρείας δέχονται την απαραίτητη συντήρηση και επισκευή από αρμόδια συνεργεία. Επίσης, υποβάλλονται σε τεχνικό έλεγχο (MOT) σε συχνότητα που καθορίζεται από τη νομοθεσία. Δεν υπάρχουν εκκρεμότητες.

Αέριοι ρύποι από γεννήτριες – η νομοθεσία δεν καθορίζει αποδεκτά όρια για εκπομπές από γεννήτριες.

Αποθήκευση πετρελαιοειδών – Δεν απαιτείται η εξασφάλιση οποιασδήποτε άδειας ή έγκρισης σύμφωνα με τη νομοθεσία.

Παραγωγή ηλεκτρισμού από χρήση φορητών γεννητριών – η εταιρεία κατέχει «Εξαίρεση από άδεια» από τη Ρυθμιστική Αρχή Ενέργειας Κύπρου με αριθμό E2991-2021 και E2992-2021 για τις 3 γεννήτριες που βρίσκονται στο εργοστάσιο.

Παραγωγή ηλεκτρισμού από χρήση Φωτοβολταϊκών συστημάτων – η εταιρεία κατέχει «Άδεια λειτουργίας μονάδας παραγωγής» από τη Ρυθμιστική Αρχή Ενέργειας Κύπρου με αριθμό E002780/2020 με ημερομηνία λήξης 24/8/2050 για τα 2 φωτοβολταϊκά συστήματα που βρίσκονται στο εργοστάσιο.

Οδηγός χρηστών EMAS – η εταιρεία συμμορφώνεται πλήρως με τον οδηγό χρηστών EMAS της 4^{ης} Μαρτίου 2013 όπως τροποποιήθηκε από τους τροποποιητικούς (ΕΕ) αριθ. 517/2013, (ΕΕ) 2017/1505 και (ΕΕ) 2018/2026.

Διαχείριση συσκευασιών και αποβλήτων συσκευασιών – Η εταιρεία συμμετέχει στο συλλογικό σύστημα διαχείρισης συσκευασιών και αποβλήτων συσκευασιών της αδειούχας εταιρείας Green Dot Cyprus με αριθμό πιστοποιητικού 731/2020. Η εταιρεία υποβάλλει σε ετήσια βάση έκθεση στην Green Dot όπου αναφέρονται όλα τα στοιχεία εισαγωγής αποβλήτων στην κυπριακή αγορά. Η έκθεση για το 2023 υποβλήθηκε κανονικά και δεν υπάρχουν εκκρεμότητες.





10. ΝΟΜΙΚΕΣ ΑΠΑΙΤΗΣΕΙΣ

10.1 Διαχείριση στερεών και επικινδύνων αποβλήτων

- Νομοθεσία: Ο περί αποβλήτων νόμος του 2011, Ν. 185(Ι)/2011 και σχετικοί κανονισμοί όπως αυτοί τροποποιούνται.
- Αρμόδια αρχή: Τμήμα Περιβάλλοντος.
- Κατοχή Άδειας Διαχείρισης Αποβλήτων (από το Τμήμα Περιβάλλοντος) εάν διαχειρίζεται η ίδια η εταιρεία τα στερεά της απόβλητα.
- Αντίγραφα αδειών διαχειριστών αποβλήτων εάν τα παραδίδει σε άλλους.
- Σε περίπτωση παράδοσης επικινδύνων αποβλήτων πρέπει να τηρούνται τα έντυπα του Τμήματος Περιβάλλοντος «Μητρώο Επικινδύνων Αποβλήτων» και «Αναγνώρισης και παρακολούθησης μεταφοράς επικινδύνων αποβλήτων».
- Στην περίπτωση των υπεύθυνων για τη συντήρηση εξοπλισμού κλπ., αυτοί θα πρέπει να προμηθεύσουν την εταιρεία με αποδεικτικά παράδοσης των αποβλήτων τους σε αδειούχους διαχειριστές.

10.2 Διαχείριση υγρών αποβλήτων

- Νομοθεσία: Ο περί ελέγχου της ρύπανσης των νερών και του εδάφους νόμος του 2002 και σχετικοί κανονισμοί όπως αυτοί τροποποιούνται.
- Αρμόδια αρχή: Τμήμα Περιβάλλοντος.
- Κατοχή άδειας απόρριψης αποβλήτων όποιος απορρίπτει υγρά απόβλητα στο έδαφος/νερά.
- Εξαιρούνται τα υποστατικά που είναι συνδεδεμένα με το κεντρικό αποχετευτικό και απορρίπτουν σε αυτό απόβλητα που προέρχονται από τους χώρους υγιεινής & τις κουζίνες.
- Εξαιρούνται τα απόβλητα που προέρχονται από τους χώρους υγιεινής, καταλήγουν σε σηπτικούς / απορροφητικούς λάκκους και δεν υπάρχει στην περιοχή αποχετευτικό σύστημα.
- Εξαιρούνται υποστατικά τα οποία απορρίπτουν σε ημερήσια βάση ποσότητες < 2 τόνων και επίσης δεν περιέχονται ουσίες που περιλαμβάνονται στο ΚΔΠ 52/93.

10.3 Φθοριούχα αέρια θερμοκηπίου

- Νομοθεσία: Ευρωπαϊκός κανονισμός 517/2014 όπως αυτός τροποποιείται.
- Αρμόδια αρχή: Τμήμα Περιβάλλοντος και Ηλεκτρομηχανολογική Υπηρεσία.
- Συντήρηση συστημάτων κλιματισμού σύμφωνα με το Global Warming Potential (GWP) σε ετήσια βάση.
- Διατήρηση αρχείων συντήρησης και ελέγχου.
- Διαρροές να επιδιορθώνονται άμεσα και να επιβεβαιώνεται η αποτελεσματικότητα μας επιδιόρθωσης εντός 1 μηνός.
- Συντηρητές σταθερών συστημάτων κλιματισμού: Κατοχή άδειας από το Τμήμα Περιβάλλοντος.





10.4 Εκπομπές Θορύβου

- Νομοθεσία: Οι περί των Βασικών Απαιτήσεων (Εκπομπή Θορύβου στο Περιβάλλον από Εξοπλισμό προς Χρήση σε Εξωτερικούς Χώρους), ΚΔΠ 535/2003.
- Αρμόδια αρχή: Τμήμα Περιβάλλοντος.
- Αφορά 57 κατηγορίες εξοπλισμού.
- Για 22 από αυτές καθορίζονται ανώτατα όρια εκπομπής.
- Κατά την αγορά εξοπλισμού για χρήση σε εξωτερικούς χώρους μετά από 3 Ιανουαρίου 2002 αυτός θα πρέπει να:
 - Συνοδεύεται με τη «Δήλωση Συμμόρφωσης».
 - Φέρει σήμανση «CE».
 - Φέρει την ένδειξη της εγγυημένης στάθμης ακουστικής ισχύος σε dB.

10.5 Ουσίες που καταστρέφουν τη στιβάδα του όζοντος

- Νομοθεσία:
 - Ο περί ουσιών που καταστρέφουν τη στιβάδα του όζοντος νόμος του 2004 Ν. 158(I)/2004 και σχετικοί κανονισμοί όπως αυτοί τροποποιούνται.
 - Ο περί ουσιών που καταστρέφουν τη στιβάδα του όζοντος νόμος του 2011 Ν. 16(I)/2011 και σχετικοί κανονισμοί όπως αυτοί τροποποιούνται.
 - Κυρωτικός νόμος Ν. 23(III)/2004 για το Πρωτόκολλο του Μοντρεάλ.
- Αρμόδια αρχή: Τμήμα Περιβάλλοντος και Ηλεκτρομηχανολογική Υπηρεσία.
- Απαγόρευση παραγωγής και καθορισμός ελέγχων στην εμπορία, χρήση και ανάκτηση ελεγχόμενων ουσιών CFCs (π.χ. R-12) και HCFCs (π.χ. R-22).
- Απαγορεύτηκε η προμήθεια CFCs και από την 1/1/2001 απαγορεύτηκε η χρήση μας για την συντήρηση του υπάρχοντος εξοπλισμού π.χ. R-12.
- Συντηρητές συστημάτων κλιματισμού οχημάτων να είναι κάτοχοι άδειας τεχνίτη από Ηλεκτρομηχανολογική Υπηρεσία (ΗΜΥ).
- Συντηρητές σταθερών συστημάτων κλιματισμού να είναι κάτοχοι άδειας από το Τμήμα Περιβάλλοντος.

10.6 Παραγωγή ηλεκτρικής ενέργειας – γεννήτριες

- Νομοθεσία: Οι περί Ρύθμισης της αγοράς Ηλεκτρισμού νόμος του 2021 (Ν. 130(1)2021) και σχετικοί κανονισμοί όπως αυτοί τροποποιούνται.
- Αρμόδια αρχή: Ρυθμιστική Αρχή Ενέργειας Κύπρου (ΡΑΕΚ).
- Απαγορεύεται η διεξαγωγή δραστηριοτήτων παραγωγής/προμήθειας ηλεκτρισμού χωρίς την εξασφάλιση σχετικής άδειας από τη ΡΑΕΚ.

10.7 Παραγωγή ηλεκτρικής ενέργειας – Φωτοβολταϊκό σύστημα

- Νομοθεσία:
 - Οι περί Ρύθμισης της αγοράς Ηλεκτρισμού νόμος του 2021 (Ν. 130(1)2021) και σχετικοί κανονισμοί όπως αυτοί τροποποιούνται.
 - Οι περί ενθάρρυνσης και προώθησης της χρήσης ΑΠΕ και εξοικονόμησης ενέργειας Ν.112(I) 2013 και σχετικοί κανονισμοί όπως αυτοί τροποποιούνται.





- ο Περί πολεοδομίας και χωροταξίας νόμοι και σχετικοί κανονισμοί όπως αυτοί τροποποιούνται.
- Αρμόδια αρχή: Ρυθμιστική Αρχή Ενέργειας Κύπρου (ΡΑΕΚ).
- Απαγορεύεται η διεξαγωγή δραστηριοτήτων παραγωγής/προμήθειας ηλεκτρισμού χωρίς την εξασφάλιση σχετικής άδειας από τη ΡΑΕΚ.

10.8 Αποθήκευση πετρελαιοειδών

- Νομοθεσία: Οι περί πετρελαιοειδών νόμος Κεφάλαιο 272, Ν. 64/1975 και σχετικοί κανονισμοί όπως αυτοί τροποποιούνται.
- Παρόλο που η πιο πάνω νομοθεσία αντικαταστάθηκε από τους περί Ασφάλειας και Υγείας στην Εργασία (Εγκαταστάσεις Υγρών Πετρελαιοειδών) Κανονισμούς του 2024 Κ.Δ.Π. 173/2024, πιο κάτω παρουσιάζονται οι απαιτήσεις της παλιάς νομοθεσίας η οποία ήταν σε ισχύ κατά το 2023. Στην περιβαλλοντική δήλωση του 2024 θα παρουσιαστούν οι απαιτήσεις της νέας νομοθεσίας.
- Αρμόδια αρχή: Τμήμα Επιθεώρησης Εργασίας.
- Εξασφάλιση άδειας κάθε 2 χρόνια όταν η ποσότητα μας αποθηκευμένης ουσίας ξεπερνά τα:
 - ο 450 λίτρα (για φωτιστικό πετρέλαιο, πετρέλαιο εσωτερικής καύσης / ντίζελ και οποιοδήποτε άλλο πετρελαιοειδές με σημείο ανάφλεξης όχι κάτω από 37,8 βαθμούς αλλά κάτω από 60 βαθμούς Κελσίου).
 - ο 1137 λίτρα (για πετρέλαιο θέρμανσης κλπ. με σημείο ανάφλεξης όχι κάτω από 60 βαθμούς Κελσίου).
- Κατασκευή δεξαμενής υπερχειλίσης (110% μας χωρητικότητας μας δεξαμενής) εάν είναι υπέργεια.
- Παρουσία κατάλληλης σήμανσης.

10.9 Οδηγός χρηστών EMAS

- Απόφαση της επιτροπής της 4ης Μαρτίου 2013 για την κατάρτιση του οδηγού για τους χρήστες που περιγράφει τα αναγκαία στάδια για τη συμμετοχή στο EMAS, βάσει του κανονισμού (ΕΚ) αριθ. 1221/2009 του Ευρωπαϊκού Κοινοβουλίου και του Συμβουλίου περί της εκούσιας συμμετοχής οργανισμών σε κοινοτικό σύστημα οικολογικής διαχείρισης και οικολογικού ελέγχου (EMAS).
- Ο Κανονισμός (ΕΕ) 2017/1505 της επιτροπής για την τροποποίηση των παραρτημάτων I, II ΚΑΙ III βάσει του κανονισμού (ΕΚ) αριθ. 1221/2009 του Ευρωπαϊκού Κοινοβουλίου και του Συμβουλίου περί της εκούσιας συμμετοχής οργανισμών σε κοινοτικό σύστημα οικολογικής διαχείρισης και οικολογικού ελέγχου (EMAS).
- Τροποποίηση οδηγού χρήστη EMAS ΕΕ 2017/2285 της 6^{ης} Δεκεμβρίου 2017.
- Τροποποίηση οδηγού χρήστη EMAS (ΕΕ) 2018/2026 της 19ης Δεκεμβρίου 2018.

10.10 Διαχείριση συσκευασιών και αποβλήτων συσκευασιών

- Νομοθεσία: Ο περί συσκευασιών και αποβλήτων συσκευασιών νόμος του 2002 και σχετικοί κανονισμοί όπως αυτοί τροποποιούνται.
- Αρμόδια αρχή: Τμήμα Περιβάλλοντος.
- Αφορά παραγωγούς / πρώτους εισαγωγείς προϊόντων οι οποίοι παράγουν / εισάγουν προϊόντα σε συσκευασίες που ανακυκλώνονται.
- Δημιουργία ατομικού συστήματος διαχείρισης συσκευασιών και αποβλήτων συσκευασιών, ή





- Συμμετοχή σε συλλογικό σύστημα διαχείρισης συσκευασιών και αποβλήτων συσκευασιών:
 - Εγγραφή σαν μέλος σε συλλογικό σύστημα διαχείρισης π.χ. Green Dot Cyprus.
 - Συνεργασία με αδειούχους διαχειριστές αποβλήτων (ανακυκλωτές κλπ.).
 - Αποστολή σχετικής έκθεσης εντός του πρώτου τριμήνου κάθε έτους για το προηγούμενο έτος αναφορικά με τις ποσότητες των συσκευασιών, το βάρος τους κλπ. σε Green Dot Cyprus.

10.11 Επικίνδυνες ουσίες

- Νομοθεσία:
 - Ο περί ασφάλειας και υγείας στην εργασία νόμος του 1996, 89(I)/1996, όπως αυτός τροποποιείται, οι περί ασφάλειας και υγείας (χημικοί παράγοντες) κανονισμοί του 2001 όπως αυτοί τροποποιούνται.
 - Ο περί χημικών ουσιών νόμος του 2020, Ν. 119(I)/2020, και σχετικοί κανονισμοί όπως αυτοί τροποποιούνται.
 - Καρκινογόνοι και μεταλλαξιογόνοι παράγοντες, ΚΔΠ 153/2001, όπως αυτοί τροποποιούνται.
- Αρμόδια αρχή: Τμήμα Επιθεώρησης Εργασίας (ΤΕΕ).
- Κατοχή των δελτίων ασφαλείας δεδομένων των χημικών ουσιών που χρησιμοποιούνται.
- Ενημέρωση εργαζομένων για μας απαιτήσεις χρήσης / αποθήκευσης / διάθεσης / προστασίας κλπ.
- Εκτίμηση κινδύνου.
- Ορθή και ασφαλής αποθήκευση και χρήση.
- Ιδιαίτερη προσοχή στη συμβατότητα των χημικών ουσιών.
- Ξεχωριστή αποθήκευση εύφλεκτων ουσιών.
- Χρήση κατάλληλων μέσων ατομικής προστασίας.

10.12 Ενεργειακή απόδοση κτηρίων

- Νομοθεσία: Ο Περί Ρύθμισης της Ενεργειακής Απόδοσης των Κτιρίων Νόμος του 2006 και σχετικοί κανονισμοί όπως αυτοί τροποποιούνται.
- Αρμόδια αρχή: Υπουργείο Εμπορίου, Βιομηχανίας και Τουρισμού.
- Η επιθεώρηση εφαρμόζεται για κλιματιστικά με ονομαστική ωφέλιμη ισχύ μεγαλύτερη των 70kW και διενεργείται κάθε 5 χρόνια.
- Η επιθεώρηση των συστημάτων κλιματισμού διεξάγεται μόνο από επιθεωρητές συστημάτων κλιματισμού των οποίων τα προσόντα καθορίζονται σε σχετικούς κανονισμούς.
- Σε όλες της περιπτώσεις, και σε εύλογο χρόνο από το πέρας της επιθεώρησης, πρέπει να παραδίδεται από τον Επιθεωρητή έκθεση στον ιδιοκτήτη με τα αποτελέσματα της επιθεώρησης και εισηγήσεις για βελτίωση ή αναβάθμιση του συστήματος.

10.13 Διακίνηση και τεχνικοί έλεγχοι οχημάτων

- Νομοθεσία: Οι περί μηχανοκίνητων οχημάτων και τροχαίας κίνησης κανονισμοί του 1984 όπως αυτοί τροποποιούνται.
- Αρμόδια αρχή: Τμήμα Δημοσίων Έργων.





Elysee Irrigation LTD

- Διενέργεια τεχνικού ελέγχου οχημάτων στη συχνότητα που ορίζει η νομοθεσία και έκδοση σχετικού πιστοποιητικού.
- Απαγορεύεται η διακίνηση μηχανοκίνητων οχημάτων με ημερομηνία τεχνικού ελέγχου που έχει παρέλθει.

A handwritten signature in blue ink, appearing to be "BR" or similar, written over a horizontal line.





Elysee Irrigation LTD

11. ΣΤΟΙΧΕΙΑ ΕΠΙΚΟΙΝΩΝΙΑΣ

Στα πλαίσια ανοιχτού διαλόγου και επικοινωνίας με τα ενδιαφερόμενα μέρη και γενικά με το κοινό, παραθέτουμε πιο κάτω τα στοιχεία επικοινωνίας μας.

Αναμένουμε τα σχόλια μας έτσι ώστε να βελτιωθούμε περαιτέρω και να προστατεύσουμε από κοινού το περιβάλλον μας.

Η παρούσα περιβαλλοντική δήλωση είναι διαθέσιμη σε οποιοδήποτε ενδιαφερόμενο μέρος στα γραφεία μας εταιρείας μας σε έντυπη μορφή είτε μέσω της ιστοσελίδας μας.

ELYSEE IRRIGATION LTD

Οδός Πενταδακτύλου 5, 2643, Βιομηχανική ζώνη Εργατών, Λευκωσία

Ιστοσελίδα: www.elysee.com.cy

Τηλέφωνο: 22455000

Φαξ: 22455055

Άτομο επικοινωνίας: Γιαννούλα Παττίχη
Υπεύθυνη συστημάτων διαχείρισης
e-mail: yiannoula.pattichi@elysee.com.cy





12. ΠΛΗΡΟΦΟΡΙΕΣ ΓΙΑ ΤΗΝ ΚΑΤΑΧΩΡΗΣΗ

ΕΠΩΝΥΜΙΑ ΤΟΥ ΟΡΓΑΝΙΣΜΟΥ:	ELYSEE IRRIGATION LTD
ΑΡΙΘΜΟΣ ΚΑΤΑΧΩΡΗΣΗΣ ΣΤΟ ΜΗΤΡΩΟ ΕΜΑΣ / ΗΜΕΡΟΜΗΝΙΑ:	CY 000129
ΔΙΕΥΘΥΝΣΗ ΤΟΥ ΟΡΓΑΝΙΣΜΟΥ ΚΑΙ ΧΩΡΟΣ ΔΡΑΣΤΗΡΙΟΤΗΤΩΝ:	Οδός Πενταδακτύλου 5, 2643, Βιομηχανική ζώνη Εργατών, Λευκωσία Χυτρών 20, 1075 Λευκωσία Βουλιαγμένης 6, Βιομηχανική περιοχή Στροβόλου 2033 Λευκωσία Κ. Παλαιολόγου 19B, 6036 Λάρνακα Καβάλου 9, Βιομηχανική περιοχή Φρέναρους, 5350 Αμμόχωστος Ιαπέτου 14, Βιομηχανική περιοχή Αγίου Αθανασίου, 4101 Λεμεσός Βιομηχανική περιοχή Κονιών, Γεροσκήπου, 8200 Πάφος
ΑΡΜΟΔΙΟΣ ΕΠΑΦΩΝ:	Γιαννούλα Παττίχη
ΤΗΛΕΦΩΝΟ / ΦΑΞ ΕΠΙΚΟΙΝΩΝΙΑΣ:	+35722455000 / +35722455055
ΗΛΕΚΤΡΟΝΙΚΗ ΔΙΕΥΘΥΝΣΗ:	yiannoula.pattichi@elysee.com.cy
ΔΙΚΤΥΑΚΟΣ ΤΟΠΟΣ:	https://elysee.com.cy
ΚΩΔΙΚΟΣ ΔΡΑΣΤΗΡΙΟΤΗΤΑΣ NACE:	22.2 (Κατασκευή πλαστικών προϊόντων)
ΠΕΡΕΚΚΛΙΣΗ ΣΥΜΦΩΝΑ ΜΕ ΤΟ ΑΡΘΡΟ 7:	ΟΧΙ
ΟΝΟΜΑ ΕΠΑΛΛΗΘΕΥΤΗ:	Κυπριακή Εταιρεία Πιστοποίησης
ΔΙΕΥΘΥΝΣΗ ΤΟΥ ΟΡΓΑΝΙΣΜΟΥ:	Κώστα Αναξαγόρα 30, 2014 Λευκωσία, Κύπρος
ΤΗΛΕΦΩΝΟ / ΦΑΞ ΕΠΙΚΟΙΝΩΝΙΑΣ:	0035722411411 / 0035722519115
ΗΛΕΚΤΡΟΝΙΚΗ ΔΙΕΥΘΥΝΣΗ:	www.cycert.org.cy
ΑΡΙΘΜΟΣ ΔΙΑΠΙΣΤΕΥΣΗΣ/ΦΟΡΕΑΣ:	EL-V-0009 (ΑΡ. 549) από ΕΣΥΔ
ΕΚΤΑΣΗ ΤΗΣ ΔΙΑΠΙΣΤΕΥΣΗΣ:	Βλέπε πιστοποιητικό διαπίστευσης ΚΕΠ από ΕΣΥΔ
ΗΜΕΡΟΜΗΝΙΑ ΠΕΡΙΒΑΛΛΟΝΤΙΚΗΣ ΔΗΛΩΣΗΣ ΚΑΙ ΕΠΟΜΕΝΗΣ ΕΠΙΚΥΡΩΜΕΝΗΣ ΔΗΛΩΣΗΣ:	ΕΠΟΜΕΝΗΣ ΠΕΡΙΒΑΛΛΟΝΤΙΚΗΣ ΔΗΛΩΣΗΣ: Δεκέμβριος 2025 για το έτος 2024 / Φεβρουάριος 2026 για το 2024